

SPECYFIKACJA TECHNICZNA W. i O.R.B

Wymiana i adaptacja utwardzonych części terenu Domu Pomocy Społecznej w Wiśniowej Górze

INWESTOR:

DOM POMOCY SPOŁECZNEJ W WIŚNIOWEJ GÓRZE

ADRES INWESTYCJI:

UL.TUSZYŃSKA 56, 95-020 WIŚNIOWA GÓRA

Data: wrzesień 2021r.

ST 0.00 WYMAGANIA OGÓLNE

1. WSTĘP

1.1. Przedmiot Specyfikacji Technicznej (ST)

Przedmiotem niniejszej Specyfikacji Technicznej ST są wymagania ogólne, które muszą być przestrzegane przez Wykonawcę robót oraz stosowane w ścisłym powiązaniu ze Szczegółowymi Specyfikacjami Technicznymi. ST określa wspólne dla wszystkich elementów robót wymagania dotyczące wykonania i odbioru robót wykonywanych **w ramach realizacji zadania p.n. Wymiana i adaptacja utwardzonych części terenu Domu Pomocy Społecznej w Wiśniowej Górze**

W przypadku wystąpienia niezgodności Specyfikacji Technicznej z Ogólnymi lub Szczegółowymi Warunkami Umowy ostateczne znaczenie będą miały warunki określone w Umowie.

1.2. Zakres stosowania ST

Specyfikacje Techniczne stanowią część Dokumentów Przetargowych przy zleceniu, wykonaniu i odbiorze robót, w zakresie określonym w pkt. 1.1.

Zastosowanie w trakcie realizacji robót materiałów lub innych rozwiązań niż określono w projekcie wykonawczym, możliwe jest po akceptacji projektanta. Zastosowanie innych materiałów lub urządzeń nie unieważnia specyfikacji.

Wykonawca zobowiązany jest opracować:

- plan BIOZ,
- szczegółowy wykaz materiałów zawierający specyfikację świadectw jakości, atestów, certyfikatów, świadectw gwarancyjnych lub aprobat technicznych,
- wykaz sprzętu, maszyn i środków transportu,
- wykaz pracowników kierujących robotami, nadzorujących i wykonujących roboty, zawierający informacje o kwalifikacjach zawodowych, uprawnieniach do wykonywania robót, kierowania robotami, obsługi sprzętu, maszyn i środków transportu jak również informacje dotyczące aktualnych szkoleń i instruktaży w zakresie BHP.

Szczegółowy wykaz materiałów, sprzętu i maszyn oraz plan BIOZ wymagają akceptacji Inspektora Nadzoru.

1.3. Zakres robót objętych ST

Zakres robót objętych niniejszym opracowaniem: **wykonanie całości prac określonych w pkt.1.1. ST 0.00.**

1.4. Określenia podstawowe i skróty

Użyte w ST określenia należy rozumieć następująco:

Aprobata Techniczna - dokument stwierdzający przydatność wyrobów budowlanych do zamierzonego stosowania.

Dziennik budowy - opatrzony pieczęcią Organu Administracji zeszyt, z ponumerowanymi stronami służący do notowania wydarzeń zaistniałych w czasie wykonywania zadania budowlanego, rejestrowania dokonywanych odbiorów robót, przekazywania poleceń i innej technicznej korespondencji pomiędzy inspektorem, projektantem i wykonawcą.

Kierownik budowy - osoba wyznaczona przez wykonawcę, upoważniona do kierowania robotami i do występowania w jego imieniu w sprawach realizacji kontraktu.

Inspektor Nadzoru - osoba (lub grupa osób) występująca z ramienia Inwestora i wykonująca nadzór nad wykonywaną inwestycją.

Polecenie Inspektora Nadzoru - wszelkie polecenia przekazywane wykonawcy przez Inspektora, w formie pisemnej, dotyczące sposobu realizacji robót lub innych spraw związanych z prowadzeniem budowy.

Projektant - uprawniona osoba prawna lub fizyczna będąca autorem Dokumentacji Projektowej.

Materialy - wszelkie **tworzywa** niezbędne do wykonania robót zgodnie z dokumentacją projektową i Specyfikacjami Technicznymi.

Odpowiednia zgodność - zgodność wykonywanych robót z dopuszczonymi tolerancjami, przyjmowanymi zwyczajowo dla danego rodzaju robót budowlanych.

Obiekty budowlane - są to stałe i tymczasowe budynki lub budowle stanowiące bazę techniczno-użytkową wyposażoną w instalacje i urządzenia niezbędne do spełnienia przeznaczonych funkcji.

Podłoże - grunt rodzimy lub nasypowy, leżący pod nawierzchnią do głębokości przemarzania.

Przedsięwzięcie budowlane - kompleksowa realizacja nowej budowli lub całkowita modernizacja istniejącej.

Zadanie budowlane - część przedsięwzięcia budowlanego, stanowiąca odrębną całość konstrukcyjną lub technologiczną, zdolną do samodzielnego spełnienia przewidywanych funkcji techniczno-użytkowych. Zadanie może polegać na wykonywaniu robót związanych z budową, modernizacją, utrzymaniem oraz ochroną budowli lub jej elementu.

Skróty użyte w ST mają następujące znaczenie:

PN	- Polska Norma
BN	- Branżowa Norma
PZJ	- Program Zapewnienia Jakości - opracowany przez Wykonawcę i przedstawiony do zatwierdzenia Inspektorowi Nadzoru program zagwarantowania wykonania robót zgodnie z wymaganiami ISO i konstrukcyjne dla każdego obiektu.

1.5. Szczegóły o znaczeniu informacyjnym

Inwestor zapewni Wykonawcy swobodny dostęp do wszystkich szczegółów zebranych przez Zamawiającego na temat istniejących warunków gruntowych oraz istniejących obiektów. Dostęp do tych materiałów ułatwi wykonawcy dokładną ocenę szczegółów. Wykonawca jest odpowiedzialny za ocenę szczegółów i za konsekwencje wynikające z takiej oceny.

1.7. Dokumentacja robocza

Jeśli wymagają tego Szczegółowe Specyfikacje Techniczne lub w przypadku, gdy jest to konieczne dla wykonania robót według rozwiązań alternatywnych zaproponowanych przez Wykonawcę, Wykonawca wykona dokumentację roboczą przedstawiającą szczegóły rozwiązań, które będą stosowane podczas wykonywania robót. Koszty związane z wykonaniem tej dokumentacji i jej uzgodnieniami muszą być włączone do cen jednostkowych robót.

Powyższa dokumentacja powinna zostać uzgodniona z Inspektorem Nadzoru i Projektantem.

1.8. Przekazanie placu budowy

Zamawiający zapewni przekazanie placu budowy Wykonawcy, a potem zorganizuje komisyjny przegląd placu budowy, a z przeglądu tego zostanie sporządzony protokół określający warunki placu budowy, co będzie stanowiło podstawę do uzgodnienia zakresu odpowiedzialności Wykonawcy

za ewentualne późniejsze szkody.

1.9. Tablice informacyjne

Przed rozpoczęciem prac Wykonawca zapewni i zainstaluje tablice informacyjne zgodnie z wymogami Rozporządzenia Ministra Infrastruktury z dnia 26 czerwca 2002r. w sprawie dziennika budowy, montażu i rozbiórki, tablicy informacyjnej oraz ogłoszenia zawierającego dane dotyczące bezpieczeństwa pracy i ochrony zdrowia (Dz.U. Nr 108, poz. 953).

1.10. Bezpieczeństwo na placu budowy

Po przekazaniu terenu placu budowy Wykonawca będzie odpowiedzialny za bezpieczeństwo wszystkich zatrudnionych osób, za ochronę przed wandalizmem i kradzieżą materiałów i sprzętu oraz za bezpieczeństwo ruchu publicznego oraz wewnętrznego na tym terenie przez cały okres prowadzenia robót.

Wykonawca zainstaluje na całym odcinku robót znaki informujące o prowadzonych robotach budowlanych.

Dla bezpieczeństwa publicznego Wykonawca zainstaluje tymczasowe urządzenia zabezpieczające, w tym: ogrodzenia, poręcze, oświetlenie, sygnały ostrzegawcze, dozorców oraz wszelkie inne środki niezbędne do ochrony robót i mienia.

Koszt zabezpieczenia terenu budowy nie podlega odrębnej zapłacie i przyjmuje się, że jest włączony w cenę umowną.

1.11. Dziennik Budowy

Wykonawca ponosi odpowiedzialność za prowadzenie Dziennika Budowy zgodnie z Rozporządzeniem Ministra Infrastruktury z dnia 26 czerwca 2002r. w sprawie dziennika budowy, montażu i rozbiórki, tablicy informacyjnej oraz ogłoszenia zawierającego dane dotyczące bezpieczeństwa pracy i ochrony zdrowia (Dz.U. Nr 108, poz. 953). Wykonawca przedstawi Zamawiającemu do uzgodnienia proponowaną formę i szczegółowy spis treści Dziennika Budowy. Dziennik Budowy jest prowadzony w języku polskim.

1.12. Ochrona mienia publicznego i prywatnego.

Wykonawca jest odpowiedzialny za zabezpieczenie mienia publicznego i prywatnego przed szkodami będącymi konsekwencją prowadzonych robót. Wykonawca odpowiada za ochronę instalacji i urządzeń zlokalizowanych na powierzchni terenu i pod jego poziomem, takich jak: rurociągi, kable itp. Wykonawca zapewni właściwe oznaczenie i zabezpieczenie przed uszkodzeniem tych instalacji i urządzeń w czasie trwania budowy.

Wykonawca odpowiada za wszelkie spowodowane przez jego działanie uszkodzenia instalacji na powierzchni ziemi i urządzeń podziemnych wykazanych w dokumentach dostarczonych mu przez Zamawiającego.

W razie roszczenia strony trzeciej w związku z takimi szkodami, Wykonawca wraz ze swoim towarzystwem ubezpieczeniowym podejmie natychmiastowe działanie w celu rozstrzygnięcia roszczenia i będzie informował Zamawiającego o postępach w sprawie oraz o szczegółach osiągniętego porozumienia.

1.13. Koordynacja z Władzami odpowiedzialnymi za urządzenia podziemne i napowietrzne.

Wykonawca ponosi odpowiedzialność za koordynację robót związanych z koniecznymi przełożeniami urządzeń podziemnych i napowietrznych oraz włączeniem tych robót do wszystkich programów prowadzenia robót.

W razie uszkodzenia urządzeń podziemnych lub napowietrznych Wykonawca natychmiast zawiadomi odnośne władze i będzie z nimi współpracował przy prowadzeniu niezbędnych napraw. Wykonawca odpowiedzialny jest za powstałe w ten sposób koszty.

1.14. Ochrona środowiska

W czasie wykonywania robót Wykonawca ma obowiązek znać i stosować przepisy dotyczące ochrony środowiska naturalnego.

Wykonawca podejmie wszelkie konieczne kroki w celu zapewnienia ochrony środowiska przez cały czas trwania robót, a w tym między innymi za:

- I. Składy materiałów i magazyny będą zasłonięte przed widokiem publicznym oraz ulokowane w miejscu, z którego hałas nie przeniknie do lokalnego środowiska.
- II. Wszelkie tymczasowe i stałe odprowadzenia ścieków będą wykonane z odpowiednimi zabezpieczeniami przed zanieczyszczeniem naturalnych cieków wodnych oraz stałych systemów odwodnienia. Dotyczy to również jakichkolwiek zanieczyszczeń powstałych w trakcie prowadzenia robót.
- III. Wszelkie wytwórnie mas i inne źródła hałasu muszą być zaopatrzone w systemy ograniczające emisję hałasu oraz odpowiadać odpowiednim normom.
- IV. Wykonawcy nie wolno używać żadnych materiałów posiadających wady (nowych lub z odzysku), które mogłyby stwarzać niebezpieczeństwo dla środowiska; wszystkie materiały muszą być stosowane zgodnie z zaleceniami producenta.
- V. Wykonawca winien odpowiadać całkowicie za usuwanie odpadów i śmieci ze wszystkich miejsc na placu budowy i z miejsc związanych z prowadzonymi pracami, przy czym zawsze musi ściśle przestrzegać przepisów odnośnych władz.
- VI. W trakcie realizacji robót Wykonawca winien nie dopuścić do zanieczyszczenia środowiska zarówno na placu budowy jak i w jego otoczeniu. Wykonawca winien

zabezpieczyć wszelkie rodzaje odpadów wraz ze śmieciami, odpadkami przemysłowymi i komunalnymi, a następnie przetransportować je na wysypisko śmieci. Wszelkie koszty z tym związane ponosi Wykonawca.

- VII. W czasie realizacji robót prowadzonych w terenie zabudowanym Wykonawca jest zobowiązany do ograniczenia czasu pracy w godzinach pomiędzy 7,00 a 22,00.
- VIII. Wykonywanie robót o dużym, długotrwałym natężeniu hałasu mogącym utrudnić pracę urzędu w budynku administracji, dostosować należy do godzin pracy.

1.15. Bezpieczeństwo i higiena pracy

Podczas realizacji robót Wykonawca będzie przestrzegać przepisów dotyczących bezpieczeństwa i higieny pracy. W szczególności Wykonawca ma obowiązek zadbać, aby personel nie wykonywał pracy w warunkach niebezpiecznych, szkodliwych dla zdrowia oraz nie spełniających odpowiednich wymagań sanitarnych.

Wykonawca zapewni i będzie utrzymywał wszelkie urządzenia zabezpieczające, socjalne oraz sprzęt i odpowiednią odzież dla ochrony życia i zdrowia osób zatrudnionych na budowie. Uznaje się, że wszelkie koszty związane z wypełnieniem wymagań określonych powyżej nie podlegają odrębnej zapłacie i są uwzględnione w cenie umownej.

1.16. Ochrona przeciwpożarowa

Wykonawca winien podjąć wszelkie możliwe środki dla zapewnienia na czas realizacji robót bezpieczeństwa pożarowego. Wykonawca winien przestrzegać wszelkie przepisy i zalecenia odnośnych władz w zakresie ochrony przeciwpożarowej.

Wykonawca będzie utrzymywać sprawny sprzęt przeciwpożarowy, wymagany odpowiednimi przepisami na terenie placu budowy oraz w pomieszczeniach biurowych, magazynowych na terenie budowy.

Materiały łatwopalne będą składowane w sposób zgodny z odpowiednimi przepisami i zabezpieczone przed dostępem osób trzecich. Wykonawca jest odpowiedzialny za wszelkie straty spowodowane pożarem wywołanym jako rezultat realizacji robót albo przez personel wykonawcy.

1.17. Obciążenie na oś dla transportu kołowego.

Wykonawca zapewni, że cały ruch kołowy związany z robotami, łącznie z dostawą materiałów, nie przekroczy obciążeń dopuszczalnych na drogach publicznych lub na placu budowy.

Wykonawca nie może przekraczać dopuszczalnych obciążeń na warstwach nawierzchni

jezdnych. Wykonawca zapewni, że sprzęt budowlany nie będzie powodował przekroczenia dopuszczalnych obciążeń podczas ruchu budowlanego na obiektach i przepustach.

Wszelkie szkody na drogach publicznych spowodowane transportem budowlanym zostaną zlikwidowane przez Wykonawcę, zgodnie z postępowaniem przewidzianym dla roszczeń stron trzecich.

1.18. Aprobaty Techniczne

Wykonawca winien uzyskać Aprobaty Techniczne na wyroby określone w Szczegółowych Specyfikacjach Technicznych.

1.19. Zaplecze Wykonawcy

W trakcie realizacji obiektu Wykonawca winien zapewnić i zorganizować swoim pracownikom odpowiednie biura, jadalnie, umywalnie, ubikacje itp. Wszelkie rzeczywiste koszty związane z ich obsługą i utrzymaniem (oświetlenie, ogrzewanie, zaopatrzenie w wodę, odprowadzenie ścieków, łączność itp.) ponosi Wykonawca.

1.20. Dokumentacja powykonawcza

Wykonawca jest zobowiązany dostarczyć dokumentację powykonawczą zgodnie z polskim prawem budowlanym: Rozporządzenie Ministra Spraw Wewnętrznych i Administracji z dnia 19 października 1998r. w sprawie książki obiektu budowlanego (Dz.U. Nr 135, poz. 882) i Rozporządzenia Ministra Gospodarki Przestrzennej i Budownictwa z dnia 21 lutego 1995r. w sprawie rodzaju i zakresu opracowań geodezyjno-kartograficznych oraz czynności geodezyjnych obowiązujących w budownictwie (Dz.U. Nr 25, poz. 133).

2. MATERIAŁY

Wykonawca winien uzyskać aprobaty techniczne na wszystkie materiały określone w Szczegółowych ST.

2.1. Źródła zaopatrzenia w materiały i wymagania jakościowe.

- a) Wszystkie materiały użyte do robót powinny być pobrane przez Wykonawcę ze źródeł przez niego wybranych i zbadanych.
- b) Dopuszcza się stosowanie materiałów, elementów i wyrobów zarówno krajowych albo z importu, przy czym materiały importowane muszą posiadać świadectwa

zgodności z PN (BN) lub aprobatami technicznymi.

- c) Zastosowane w specyfikacjach szczegółowych określenie przedmiotu zamówienia poprzez wskazanie nazwy producenta ma na celu jedynie doprecyzowanie przedmiotu zamówienia. Zamawiający dopuszcza możliwość składania ofert równoważnych pod warunkiem, że zaproponowane materiały (i urządzenia) będą posiadały parametry nie gorsze niż te, które są przedstawione w dokumentacji technicznej.
- d) W przypadku, gdy w dokumentacji projektowej lub specyfikacji szczegółowej nie podano wymagań technicznych dla materiałów, elementów i wyrobów albo podano je w sposób ogólny, albo dokonuje się ich zamiany na inne niż określono w projekcie, należy każdorazowo dokonać odpowiednich uzgodnień z Inspektorem Nadzoru i Projektantem oraz dokonać odpowiedniego wpisu do dziennika budowy.

2.2. Kontrola materiałów

- a) Wszystkie materiały przewidziane do użycia podczas budowy będą przed doprowadzeniem do robót podlegać kontroli, pobieraniu próbek oraz badaniom. Materiały nie spełniające wymagań określonych w ST nie mogą zostać wykorzystane przy realizacji zamierzenia inwestycyjnego.
- b) Wykonawca przedstawi Inspektorowi Nadzoru świadectwa zgodności poszczególnych dostaw materiałów z atestami, PN i Aprobatami Technicznymi.

2.3. Przechowywanie materiałów budowlanych

- a) Materiały powinny być przechowywane w sposób zapewniający zachowanie ich jakości i przydatności do robót. Składowane materiały, jeżeli nawet były badane przed rozpoczęciem przechowywania, mogą być powtórnie badane przed włączeniem do robót. Składowanie powinno być prowadzone w sposób umożliwiający kontrolę materiałów.
- b) Składowanie materiałów może odbywać się wyłącznie na terenie placu budowy lub na terenie Bazy Wykonawcy.
- c) Wszystkie miejsca czasowego składowania materiałów i lokalizacji wytwórni powinny być po zakończeniu robót doprowadzone przez Wykonawcę do ich pierwotnego Stanu, bez dodatkowych opłat ze strony Zamawiającego,
- d) Poszczególne grupy, podgrupy i asortymenty kruszyw powinny pochodzić w miarę możliwości z jednego źródła. Wielkość i częstotliwość dostaw powinna zapewnić możliwość zgromadzenia, na uprzednio uzgodnionych składowiskach, zapasów

gwarantujących właściwy postęp robót zgodnie z zatwierdzonym harmonogramem Wykonawcy.

- e) Transport i składowanie kruszywa powinny odbywać się w warunkach zabezpieczających je przed zanieczyszczeniem i wymieszaniem z innymi asortymentami **kruszywa** lub jego frakcjami. Powierzchnia składowisk powinna zapewnić możliwość zgromadzenia na składowiskach co najmniej wyżej podanych ilości materiałów. Na składowiskach powinny być wyznaczone drogi o parametrach zapewniających swobodny przejazd ładowarek i środków transportu. Kruszywo należy składować oddzielnie wg przewidzianych w recepturach asortymentów i frakcji oraz w zasięgach uniemożliwiających wymieszanie się sąsiednich pryzm. Podłoże składowiska musi być równe, utwardzone i dobrze odwodnione tak, aby nie dopuścić do zanieczyszczenia kruszywa w trakcie składowania.

2.4. Materiały z rozbiórek

Elementy ścian , dachu ,posadzek , elementy ślusarskie , elementy instalacji , drzwi , okna.

3.SPRZĘT

Wykonawca jest zobowiązany do używania jedynie takiego sprzętu, który nie spowoduje niekorzystnego wpływu na jakość wykonywanych robót.

Wykonawca zapewni wszelki sprzęt własny oraz inne urządzenia konieczne do ukończenia robót i utrzyma je w stanie gotowości do pracy przez cały czas zgodnie ze szczegółowym programem.

Jeżeli utrzymanie ciągłości robót jest niezbędne w celu osiągnięcia wymaganej jakości robót,

Wykonawca zapewni odpowiednią ilość sprzętu rezerwowego dostępnego na placu budowy w razie awarii.

Sprzęt budowlany będzie wyposażony w sygnalizator dźwiękowy dla cofania. Podczas ruchu ciężarówek należy zwracać uwagę aby skrzynia ładunkowa była opuszczona.

Szczegółowe wymagania dotyczące sprzętu zamieszczono w poszczególnych Szczegółowych Specyfikacjach Technicznych.

Wykonawca dostarczy Inspektorowi Nadzoru kopię dokumentów potwierdzających dopuszczenie sprzętu do użytkowania, tam gdzie jest to wymagane przepisami.

4. TRANSPORT MATERIAŁÓW

a) Wszystkie materiały powinny być transportowane w sposób zapewniający zachowanie ich jakości i przydatności do robót.

b) Liczba środków transportu powinna zapewnić prowadzenie robót zgodnie z zasadami określonymi w ST i w terminie zgodnym z harmonogramem.

c) Wykonawca będzie usuwał na bieżąco, na własny koszt, wszelkie zanieczyszczenia spowodowane użytkowaniem pojazdów na drogach publicznych oraz dojazdach do terenu budowy.

5. WYKONANIE ROBÓT

5.1. Zasady organizacji robót

Wykonawca jest odpowiedzialny za prowadzenie robót zgodnie z Umową oraz za jakość zastosowanych materiałów i wykonanych robót, za ich zgodność z Dokumentacją Projektową, sporządzonymi we własnym zakresie projektami i rysunkami roboczymi, wymaganiami ST, Programem Zapewnienia Jakości oraz Projektem Organizacji Robót.

Uwagi ogólne

Roboty należy **wykonywać** przy warunkach otoczenia określonych w PN i zgodnie z instrukcją Producenta. W przypadku konieczności wykonania robót w innych warunkach urządzenia należy zabezpieczyć przed niekorzystnymi wpływami atmosferycznymi.

Robotami mogą kierować osoby posiadające odpowiednie kwalifikacje - posiadają uprawnienia budowlane do kierowania robotami, określające rodzaj robót w danej specjalności budowlanej, są członkami Izby Inżynierów Budownictwa, posiadają aktualne ubezpieczenie OC oraz aktualne zaświadczenie o ukończeniu szkolenia bhp.

Pracownicy wykonujący prace montażowe muszą posiadać odpowiednie kwalifikacje zawodowe potwierdzone świadectwem lub dyplomem szkoły lub uczelni kształcącej w danej specjalności budowlanej oraz aktualne zaświadczenie o ukończeniu szkolenia bhp.

Przed rozpoczęciem robót Wykonawca powinien przedstawić Zamawiającemu: wykaz pracowników zawierający specyfikację ich kwalifikacji, plan BIOZ, wykaz materiałów wraz z atestami i certyfikatami oraz zestawienie sprzętu i maszyn jakich ma zamiar użyć do budowy.

Wykaz materiałów, sprzętu, maszyn i pracowników oraz plan BIOZ wymaga akceptacji Inspektora Nadzoru.

Wykonawca ponosi odpowiedzialność za pełną obsługę geodezyjną przy

wykonywaniu wszystkich elementów robót określonych w dokumentacji projektowej lub przekazanych na piśmie przez Inspektora Nadzoru. Następstwa jakiegokolwiek błędu spowodowanego przez Wykonawcę w wytyczeniu i wykonywaniu robót zostaną poprawione przez Wykonawcę na własny koszt.

5.2. Zakres robót.

Wymagania techniczne obejmują wykonanie robót dla całości inwestycji.

Roboty będą wykonane zgodnie z niniejszą ST , projektem budowlano-wykonawczym , przy użyciu sprzętu , materiałów i metod pracy gwarantujących ich wysoką jakość.

5.3. Etapowanie robót

Wykonawca zobowiązany jest do sporządzenia i przedłożenia Inspektorowi Nadzoru do akceptacji Programu Etapowania Robót. Program ten winien m.in. uwzględniać następujące

warunki:

- o objęcie etapowaniem pełnego zakresu robót wg pkt. 5.2. niniejszej ST,
- o wzajemne skoordynowanie robót budowlanych, instalacji i instalacji elektrycznych,
- o konieczność zachowania ciągłości ruchu na parkingach komunikacyjnych.

6. KONTROLA JAKOŚCI PRAC

6.1. System zapewnienia jakości

6.1.1. Opis ogólny

Wykonawca zobowiązany jest do przygotowania Planu Zapewnienia Jakości zawierającego metody prowadzenia robót, personel techniczny, przedstawienie sposobów wykonania w zgodności z wymogami Umowy.

Plan Zapewnienia Jakości musi zostać przedstawiony Inspektorowi Nadzoru. Wykonawca musi się upewnić przed rozpoczęciem robót, że Zamawiający zatwierdził Plan do stosowania. Inspektor musi być przekonany, że Wykonawca rozumie zakres robót oraz że metody pracy i kontroli jakości są zadowalające, zanim wyda zezwolenie na rozpoczęcie robót.

6.1.2. Plan Zapewnienia Jakości (PZJ)

Plan Zapewnienia Jakości należy przygotować zgodnie z programem przedstawionym Inspektorowi Nadzoru do zatwierdzenia.

1. Szczegółowy PZJ musi być przekazany Inspektorowi Nadzoru w ciągu 42 dni od chwili

otrzymania przez Inwestora zawiadomienia o rozpoczęciu robót.

2. Uzupełnienie i poprawki PZJ będą wprowadzane okresowo podczas trwania budowy i przedstawione Inspektorowi Nadzoru do zatwierdzenia.
3. Przed rozpoczęciem jakichkolwiek robót budowlanych Wykonawca przygotowuje zestawienie metod stosowanych dla danych robót; takie zestawienia muszą stanowić część szczegółowego PZJ.

PZJ musi zawierać co najmniej niżej wymienione trzy części:

Część 1: Szczegóły ogólnej organizacji robót.

1. Zestawienie prowadzonych prac, ich lokalizacja oraz szczegóły dotyczące współpracy pomiędzy Zamawiającym, Inspektorem Nadzoru a Wykonawcą.
2. Formalne zobowiązanie Wykonawcy do stosowania i zachowania Systemu Zapewnienia Jakości.
3. Zestawienie dokumentacji kontraktowej z wykazem rysunków i specyfikacji technicznych.
4. Schemat przedstawiający organizację zarządzania robotami przez Wykonawcę wraz z powiązaniem pomiędzy Wykonawcą, Inspektorem Nadzoru i podwykonawcami. Do schematu należy dołączyć opis ogólny zawierający nazwiska i obowiązki kadry zarządzającej.
5. Schemat przedstawiający zakład produkcyjny Wykonawcy oraz bazy prefabrykacji, a także powiązania między nimi, personel na placu budowy, w laboratorium oraz zespół kontroli jakości.
6. Opis organizacji kontroli jakości z danymi personalnymi osób.
7. Spis podwykonawców, którzy zostaną zatrudnieni oraz szczegóły o ich Systemie Zapewnienia Jakości.
8. Szczegółowy plan bezpieczeństwa pracy i ochrony zdrowia ze sposobami zapewnienia bezpieczeństwa pracowników i osób z zewnątrz, których zdrowie może być narażone z powodu robót.
9. Wykaz wszystkich głównych materiałów i proponowanych dostawców.
10. Szczegóły dotyczące projektowanych mieszanek i ich charakterystyka: dla betonu i zaprawy cementowej.
11. Plan rozmieszczenia personelu na placu budowy dla każdego rodzaju czynności, ze sporządzeniem wykazu badań i pomiarów.
12. Szczegóły dotyczące organizacji zewnętrznej kontroli jakości Wykonawcy oraz

lokalizacja i organizacja laboratorium przeprowadzającego badania, wraz ze szczegółami na temat urządzeń do wykonywania prób w laboratorium i na placu budowy oraz sposoby regularnej kalibracji.

13. Zestawienie stałych punktów kontroli oraz czynności przygotowania kontroli przez Wykonawcę i Inspektora Nadzoru przed dalszą kontynuacją robót.
14. Zestawienie wszystkich standardowych formularzy do zapisywania danych z prób i ewidencjonowania przeprowadzanych kontroli.
15. Sposób postępowania w przypadku niezgodności z wymaganiami oraz personel posiadający uprawnienia do określania sposobu postępowania, jaki należy zastosować w celu rozstrzygnięcia jakichkolwiek niezgodności.
16. Metody sprawdzania wszystkich danych i zarządzanie dokumentacją zawartą z PZJ.

Część 2: Sprawozdania metodyczne.

1. Sprawozdanie metodyczne zawierające każdą czynność lub rodzaj robót wyszczególnionych w ST wykazujące, że Wykonawca zrozumiał wymagania Kontraktu oraz poczynił odpowiednie kroki w celu bezpiecznego wykonania robót oraz zapewnienia wymaganej jakości robót.
2. Sprawozdania metodyczne muszą również zawierać szczegóły i opisy przewidzianego do użycia sprzętu wraz z transportem oraz metody załadunku i zabezpieczeń podczas transportu i wyładunku.
3. Sprawdzenie metodyczne musi zawierać szczegóły dotyczące składowania poszczególnych rodzajów materiałów i elementów prefabrykowanych.

Część 3: Protokoły

1. Zaświadczenia z badań i kalibracji wszystkich urządzeń używanych na placu budowy oraz w laboratorium.
2. Dzienny protokół kontrolny stanowiący dziennik Kontraktu.
3. Zapis niezgodności zawierający metody rozwiązania problemu niezgodności.

6.1.3. System Kontroli Jakości

System Kontroli Jakości musi zawierać co najmniej elementy opisane poniżej:

Działania organizacyjne Wykonawcy, każdego z podwykonawców i głównego dostawcy wykazujące, że poczynione przygotowania zapewnią odpowiednią jakość prac, co zostanie odpowiednio potwierdzone.

1. Przygotowanie w celu przeprowadzenia kontroli jakości na etapie wdrażania przez personel placu budowy oraz w celu sprawdzenia kontrolnego przez personel niezależny od personelu placu budowy.
3. Przygotowanie do założenia i eksploatacji laboratorium wykonującego próby, które będzie niezależne od personelu placu budowy.
4. Przygotowanie w celu sporządzenia i sprawdzenia projektów dla prac tymczasowych lub stałych prowadzonych przez Wykonawcę.
5. Wykaz czynności związanych z kontrolą jakości robót, zawierający Specyfikacje Techniczne oraz polskie i zagraniczne normy państwowe.
6. Wykaz czynności związanych z kontrolą jakości w formie odpowiedniej do komputerowego wprowadzania danych i ich aktualizacji, który będzie tworzyć część Systemu Zarządzania Danymi.

6.1.4. Wstępne propozycje

Wykonawca przedłoży następujące propozycje do zatwierdzenia przez Inspektora Nadzoru:

- procedury wyboru i zatwierdzenia dostawców głównych materiałów oraz elementów prefabrykowanych,
- procedury wyboru i zatwierdzenia podwykonawców,
- procedury otrzymania, przeglądu i zatwierdzenia Systemów Jakości dostawców i podwykonawców,
- procedury kontroli materiałów w miejscu dostawy,
- program przygotowania i przedstawienia do zatwierdzenia wszystkich projektów mieszanek.

Zatwierdzenie zostanie wydane tylko w przypadku przedłożenia pełnej dokumentacji.

6.1.5. Stałe Punkty Kontroli

Wykonawca poinformuje Inspektora Nadzoru na piśmie o dacie zakończenia etapów budowy. Inspektor Nadzoru może zażądać ustalenia wybranych punktów przeprowadzenia kontroli jako punktów zatrzymania. Po zatwierdzeniu tych punktów Wykonawca będzie mógł kontynuować prace.

6.2. System kontroli jakości Wykonawcy

6.2.1. Dane ogólne

Wykonawca jest odpowiedzialny za pełną kontrolę robót i jakości materiałów. Wykonawca powinien zapewnić odpowiedni system kontroli, włączając personel, sprzęt, zaopatrzenie, wszystkie urządzenia niezbędne do pobierania próbek i badań materiałów i robót. System kontroli prowadzony przez Wykonawcę powinien być zatwierdzony przez Inspektora. Wykonawca powinien

przeprowadzić badania i inspekcję materiałów oraz robót z częstotliwością zapewniającą stwierdzenie, że roboty wykonano zgodnie z wymaganiami zawartymi w Specyfikacjach.

Wykonawca winien dostarczyć Inspektorowi zaświadczenie, że wszystkie stosowane urządzenia i sprzęt badawczy są prawidłowo wykalibrowane i odpowiadają wymaganiom norm określających procedury badań.

Inspektor będzie przekazywać Wykonawcy pisemne informacje o niedociągnięciach dotyczących urządzeń, sprzętu, zaopatrzenia, pracy personelu lub metod badawczych. Jeżeli niedociągnięcia są tak poważne, że mogą wpływać ujemnie na wyniki badań, Inspektor natychmiast wstrzyma zgodę na użycie badanych materiałów. Ponowne dopuszczenie do użycia nastąpi dopiero wtedy, gdy niedociągnięcia w pracy zostaną usunięte i stwierdzona zostanie odpowiednia jakość materiałów. Minimalne wymagania co do zakresu badań i ich częstotliwość zostały określone w Specyfikacjach. Jeżeli jakieś badanie nie zostało określone, to Wykonawca powinien ustalić jaki zakres kontroli jest konieczny, aby zapewnić wykonanie robót zgodnie z Umową.

Ustalenia takie powinny być zatwierdzone przez Inspektora.

6.2.2. Pobieranie próbek

Próbki powinny być wybierane losowo. Zaleca się stosowanie statystycznych metod pobierania próbek, opartych na zasadzie, że wszystkie jednostkowe elementy produkcji mogą być z jednakowym prawdopodobieństwem wytypowane do badań.

Inspektor powinien mieć zapewnioną możliwość udziału w pobieraniu próbek. Na zlecenie Inspektora Wykonawca powinien przeprowadzić dodatkowe badania materiałów, które budzą wątpliwości co do jakości, o ile kwestionowane materiały nie zostaną przez Wykonawcę zastąpione prawidłowymi lub ulepszone. Pojemniki do pobierania próbek powinny być dostarczone przez Wykonawcę i zatwierdzone przez Inspektora. Próbki dostarczone przez

Wykonawcę do badań wykonywanych przez Zamawiającego powinny być odpowiednio opisane, w sposób zaakceptowany przez Inspektora Nadzoru.

6.2.3. Badania

Badania powinny być przeprowadzone zgodnie z wymaganiami polskich norm. W przypadku, gdy polskie normy nie obejmują badania wymaganego w Specyfikacjach Technicznych stosować można wytyczne krajowe lub normy zagraniczne albo inne procedury, zaakceptowane przez Inspektora Nadzoru. Wykonawca powinien przekazywać Inspektorowi kopie raportów z wynikami badań jak najszybciej po ich zakończeniu.

6.2.4. Raporty z badań.

Wykonawca powinien przechowywać kompletne raporty ze wszystkich badań i inspekcji i na

życzenie udostępnić je Zamawiającemu.

6.2.5. Opłata za badania

Wykonawca zobowiązany jest do zorganizowania i przeprowadzenia systemu kontroli materiałów i robót, włączając w to pobieranie próbek, badania i kontrolę w ramach kosztów wliczonych do stawki jednostkowej poszczególnych robót.

7. OBMIAR ROBÓT

7.1. Obmiar robót będzie określać faktyczny zakres wykonanych robót, w jednostkach ustalonych w poszczególnych Specyfikacjach Technicznych.

7.2. Zasady określania ilości robót

- a) Wszystkie pomiary długości, służące do obliczeń pola powierzchni wykonanych robót, będą wykonywane w poziomie, jeżeli Specyfikacje Techniczne właściwe dla danych robót nie stanowią inaczej.
- b) Obmiar kubaturowych konstrukcji budowlanych oraz konstrukcji inżynierskich nastąpi na podstawie dokumentacji projektowej.
- c) Wszystkie elementy robót określone w mb, takie jak: rury, kable będą zmierzone równoległe do podstawy lub fundamentu, ewentualnie ściany lub słupa obiektu.

7.3. Podstawowe zasady i czas przeprowadzenia obmiaru.

- a) Roboty pomiarowe do obmiaru oraz nieodzowne obliczenia powinny być wykonane w sposób zrozumiały i jednoznaczny.
 - b) Wymiary skomplikowanych powierzchni lub objętości powinny być uzupełnione odpowiednimi **szkicami**, umieszczonymi na karcie dziennika budowy. W razie braku miejsca, szkice mogą być dołączone w formie oddzielnego załącznika do dziennika budowy.
 - c) W przypadku robót nadających się do obmiaru, niezależnie od ich postępu (o każdym czasie), obmiaru dokonuje się:
 - w przypadku miesięcznego fakturowania,
 - w przypadku zakończenia danego rodzaju (asortymentu) robót,
 - w przypadku występowania dłuższej przerwy w robotach,
 - w przypadku zmiany Wykonawcy robót.
 - d) Obmiar robót zanikających przeprowadza się w czasie ich wykonywania.

e) Obmiar robót podlegających zakryciu przeprowadza się przed ich zakryciem.

8. ODBIÓR ROBÓT

8.1. Zasady ogólne

Inspektor będzie przeprowadzał regularne kontrole i badania robót przez cały czas trwania Umowy, łącznie z okresem gwarancyjnym.

8.2. Odbiór części robót

Inspektor wyda Świadectwo Odbioru części lub etapu robót objętych Umową po otrzymaniu wniosku od Wykonawcy oraz po zakończeniu robót dla tej części lub etapu wykonanego w sposób zadowolający Inspektora.

Przy odbiorze częściowym powinny być dostarczone następujące dokumenty:

- Dokumentacja Projektowa z naniesionymi na niej zmianami i uzupełnieniami w trakcie wykonywania robót,
- Dokumenty dotyczące jakości wbudowanych materiałów,
- Dziennik Budowy.

Odbiór częściowy polega na sprawdzeniu zgodności z Dokumentacją Projektową i ST, użycia właściwych materiałów oraz zgodności z innymi wymaganiami określonymi w pkt. 1.6, Wyniki z przeprowadzonych badań powinny być ujęte w formie protokołów i wpisane do Dziennika Budowy.

8.3. Odbiór robót zanikających lub ulegających zakryciu

Polega on na ocenie ilości i jakości wykonywanych robót, które w dalszym procesie realizacyjnym zanikają lub ulegają zakryciu. Odbioru tych robót dokonuje Inspektor po zgłoszeniu przez Wykonawcę wpisem do dziennika budowy gotowości do odbioru. Odbiór powinien być wykonany nie później niż 3 dni od daty powiadomienia Inspektora o gotowości do odbioru. W przypadku stwierdzenia przekroczenia tolerancji Inspektor zarządza rozbiórkę wykonanego elementu na koszt Wykonawcy. Decyzję odbioru, ocenę jakości oraz zgodę na kontynuowanie robót Inspektor dokumentuje wpisem do Dziennika Budowy.

8.4. Odbiór końcowy

Wykonawca powiadomi Zamawiającego gdy uzna, że roboty zostały ukończone i są gotowe

do przejścia i użytkowania zgodnie z ich przeznaczeniem oraz że przygotował do odbioru niezbędne dokumenty.

Odbioru końcowego dokonuje się po zakończeniu robót. Inspektor dokonuje oceny jakościowej i ilościowej na podstawie przedłożonych dokumentów, wyników badań oraz wnikliwej oceny wizualnej wykonanych robót. W wypadku kiedy Inspektor stwierdzi, że obiekt pod względem przygotowania dokumentacyjnego lub zakresu robót nie jest gotowy do odbioru, wyznacza ponowny termin odbioru.

Inspektor może powołać komisję odbioru złożoną z przedstawicieli Zamawiającego, Projektanta i tych instytucji, które poniosły częściowe koszty związane z robotami. Przedstawiciele tych instytucji poza Zamawiającym będą mieć jednak tylko głos doradczy, a decyzję co do odbioru podejmie sam Zamawiający.

Przy odbiorze końcowym powinny być dostarczone następujące dokumenty:

- dokumenty jak przy odbiorze częściowym,
- protokoły wszystkich odbiorów technicznych częściowych i robót zanikających,
- świadectwa jakości, atesty, certyfikaty, świadectwa gwarancyjne lub aprobaty techniczne wydane przez dostawców materiałów i urządzeń,
- inwentaryzacja geodezyjna na planach sytuacyjnych wykonana przez uprawnioną jednostkę geodezyjną,
- projekt powykonawczy,
- oświadczenie kierownika budowy o zgodności wykonania obiektu budowlanego z projektem budowlanym i warunkami pozwolenia na budowę, przepisami i obowiązującymi Polskimi Normami oraz o doprowadzeniu do należytego stanu i porządku **terenu** budowy,
- oświadczenie o właściwym zagospodarowaniu terenów przyległych, jeżeli eksploatacja wybudowanego obiektu jest uzależniona od ich odpowiedniego zagospodarowania.

Przy odbiorze końcowym należy sprawdzić:

- zgodność wykonania z Dokumentacją Projektową oraz ewentualnymi zapisami w Dzienniku Budowy dotyczącymi zmian i odstępstw od Dokumentacji Projektowej,
- protokoły z odbiorów częściowych i realizację postanowień dotyczących usunięcia usterek,
- aktualność Dokumentacji Projektowej, czy wprowadzono wszystkie zmiany i uzupełnienia,
- prawidłowość i zgodność z Dokumentacją projektową wbudowania materiałów.

Podstawowym dokumentem do dokonania odbioru końcowego robót jest protokół odbioru końcowego robót.

8.5. Dokumentacja dostarczana Inspektorowi

Dostarczenie Inspektorowi przez Wykonawcę wszystkich wymienionych dokumentów i wyników badań jest warunkiem niezbędnym do otrzymania świadectwa odbioru części lub etapu robót, do których odnoszą się te dokumenty i wyniki badań.

Do odbioru końcowego Wykonawca jest zobowiązany przygotować następujące dokumenty:

- dokumentację projektową z naniesionymi zmianami (dokumentacja powykonawcza),
- rysunki robocze dla tych elementów konstrukcyjnych, dla których poszczególne ST wymagają sporządzenia ich przez Wykonawcę z naniesieniem ewentualnych zmian dokonanych w trakcie prowadzenia robót,
- Specyfikacje Techniczne,
- uwagi i zalecenia Inspektora, zwłaszcza przy odbiorze robót zanikających i ulegających zakryciu, i udokumentowanie wykonania jego zaleceń,
- receptury i ustalenia technologiczne,
- Dziennik Budowy,
- wyniki pomiarów kontrolnych oraz badań i oznaczeń laboratoryjnych zgodnie z ST i PZJ,
- atesty jakościowe wbudowanych materiałów oraz aprobaty techniczne,
- opinię technologiczną sporządzoną na podstawie wszystkich badań i pomiarów załączonych do dokumentów odbioru, a wykonywanych zgodnie z PZJ i ST,
- sprawozdanie techniczne,
- inne dokumenty wymagane przez Zamawiającego.

Sprawozdanie techniczne będzie zawierać:

- zakres i lokalizację wykonanych robót,
- wykaz wprowadzonych zmian w stosunku do dokumentacji projektowej przekazanej przez Zamawiającego,
- uwagi dotyczące warunków realizacji robót,
- datę rozpoczęcia i zakończenia robót.

8.6. Uchybienia

Jeżeli Wykonawca porzuci roboty, odmówi lub nie zastosuje się do obowiązującego polecenia Zamawiającego, przerwie lub prowadzi roboty w sposób opieszały, niezgodny z umową lub mimo pisemnego upomnienia w inny sposób łamie Umowę, to zamawiający może wydać odpowiednie powiadomienie. Jeżeli Wykonawca w ciągu 14 dni od dnia otrzymania takiego powiadomienia nie

podejmie starań w celu naprawy zaniedbań, to Zamawiający może wypowiedzieć umowę. W przypadku gdy Zamawiający poniesie straty lub szkody lub zostanie obciążony karami lub innymi należnościami w następstwie działań lub zaniedbań Wykonawcy, to Zamawiający jest upoważniony do obciążenia Wykonawcy całością powstałych kosztów lub taką ich częścią, za jaką zdaniem Zamawiającego Wykonawca jest odpowiedzialny.

8.7. Ubezpieczenia

Przed przystąpieniem do robót Wykonawca jest obowiązany zawrzeć ubezpieczenia od wszelkiego ryzyka budowy, obejmujące:

- a) personel własny, swoich podwykonawców, Zamawiającego oraz osoby trzecie – na wypadek śmierci lub uszkodzenia ciała oraz od odpowiedzialności cywilnej w związku z wykonywanymi pracami,
- b) roboty do pełnej wartości odtworzenia, powiększonej o 15% dla pokrycia kosztu rozbiórki ich uszkodzonych lub zniszczonych elementów,
- c) sprzęt Wykonawcy, środki transportu i materiały do pełnej wartości odtworzenia oraz od odpowiedzialności cywilnej.

Koszt ubezpieczenia jest zawarty w cenie oferty.

Wykonawca ma obowiązek dostarczenia Zamawiającemu kopii polis oraz dowodów opłacenia kolejnych składek ubezpieczeniowych.

Jeżeli zamawiający przed datą rozpoczęcia robót nie przedstawi kompletnych polis ubezpieczeniowych oraz dowodu wpłaty składek, to Zamawiający:

- o wstrzyma rozpoczęcie lub poleci wstrzymanie robót do czasu uzyskania dowodów, że ubezpieczenie zostało zawarte, a za pozostałe opóźnienia obciąży wykonawcę,
- o zawrze odpowiednie ubezpieczenia, opłaci składki, po czym poniesionymi kosztami obciąży Wykonawcę.

8.8. Usuwanie wad

Zamawiający może powiadomić Wykonawcę o wystąpieniu wad w wykonanych robotach, w każdym czasie przed upływem rękojmi. Wykonawca w możliwie najkrótszym czasie przystąpi do ich usunięcia. W przypadku kiedy Wykonawca nie usunie wad, Zamawiający będzie upoważniony do wykonania wszelkich niezbędnych prac na koszt Wykonawcy.

9. PODSTAWA PŁATNOŚCI

9.1. Ustalenia ogólne

Cenę oferty należy skalkulować - metodą kalkulacji uproszczonej polegającą na obliczeniu wartości

kosztorysowej robót objętych przedmiarem robót jako suma iloczynów ilości jednostek przedmiarowych robót podstawowych i ich cen jednostkowych bez podatku od towarów i usług (wg sposobu obliczenia ceny oferty zawartego w umowie).

9.2. Warunki umowy i wymagania ogólne

Koszt dostosowania się do wymagań warunków umowy i wymagań ogólnych zawartych w Specyfikacji Ogólnej obejmuje wszystkie warunki określone w ww. dokumentach, a nie wyszczególnione w kosztorysie.

9.3. Stosowanie się do prawa i innych przepisów

Wykonawca zobowiązany jest znać wszelkie przepisy wydane przez organy administracji państwowej i samorządowej, które są w jakikolwiek sposób związane z robotami, które wykonuje. Jest w pełni odpowiedzialny za przestrzeganie tych praw, przepisów i wytycznych podczas prowadzenia robót.

Wykonawca ponosi pełną odpowiedzialność za roboty od dnia rozpoczęcia aż do dnia, z którym nastąpi odbiór końcowy. Wykonawca zrekompensuje Zamawiającemu, jego innym wykonawcom, przedstawicielom i pracownikom skutki wszelkich roszczeń, strat, szkód i wydatków poniesionych w związku z niepoprawnie wykonanymi robotami.

10. PRZEPISY ZWIĄZANE

1. Ustawa z dnia 7 lipca 1994r. - prawo budowlane - (Dz.U. Nr 89 z 1994r. z późn. zm.)
2. Ustawa z dnia 23 kwietnia 1964r. - kodeks cywilny - (Dz.U. Nr 16 z 1964r. z późn. zm.)
3. Ustawa z dnia 27 kwietnia 2001r. - prawo ochrony środowiska - (Dz.U. Nr 62 z 2001r., poz. 627)
4. Ustawa z dnia 6 marca 1981r. o Państwowej Inspekcji Pracy (tj. Dz.U. Nr 124 z 2001r., poz.1362)
5. Ustawa z dnia 14 marca 1985r. o Państwowej Inspekcji Sanitarnej (Dz.U. Nr 12 z 1985r. z późn. zm.)
6. Ustawa z dnia 21 grudnia 2000r. o dozorcze technicznym (Dz.U. Nr 122 z 2001r. z późn. zm.)
7. Rozporządzenie Ministra Pracy i Polityki Społecznej z dnia 26 września 1997r. w sprawie ogólnych przepisów bezpieczeństwa i higieny pracy (tj. Dz.U. z 2003r.?, Nr 169)
8. Rozporządzenie Ministra Infrastruktury z dnia 7 kwietnia 2004r. w sprawie warunków technicznych, jakim powinny odpowiadać budynki i ich usytuowanie (Dz.U. z 2004r., Nr 109)
9. Rozporządzenie Ministra Infrastruktury z dnia 15 stycznia 2002r. w sprawie aprobat i kryteriów technicznych oraz jednostkowego stosowania wyrobów budowlanych (Dz.U. z

2002r., Nr 8)

10. Rozporządzenie Ministra Infrastruktury z dnia 3 lipca 2003r. w sprawie szczegółowego zakresu i formy projektu budowlanego (Dz.U. z 2003r., Nr 120)
11. Warunki techniczne wykonania i odbioru robót budowlano-montażowych - wyd. Arkady 1989r.
12. Zarządzenie Ministra Infrastruktury z dnia 19 listopada 2001r. w sprawie dziennika budowy, montażu i rozbiórki oraz tablicy informacyjnej (Dz.U. Nr 138, poz. 1555)
13. Ustawa z dnia 21 marca 1985r. o drogach publicznych (Dz.U. Nr 14, poz. 60 z późn. zm.)
14. Rozporządzenie Ministra Spraw Wewnętrznych i Administracji z dnia 24 września 1998r. w sprawie ustalania geotechnicznych warunków posadawiania obiektów budowlanych (Dz.U. z 1998r. Nr 126, poz. 839)
15. Rozporządzenie Ministra Spraw Wewnętrznych i Administracji z dnia 19 października 1998r. w sprawie książki obiektu budowlanego (Dz.U. Nr 135, poz. 882)
16. Rozporządzenie Ministra Gospodarki Przestrzennej i Budownictwa z dnia 21 lutego 1995r. w sprawie rodzaju i zakresu opracowań geodezyjno-kartograficznych oraz czynności geodezyjnych obowiązujących w budownictwie (Dz.U. Nr 25, poz. 133).
17. Rozporządzenie Ministra Infrastruktury z dnia 26 czerwca 2002r. w sprawie dziennika budowy, montażu i rozbiórki, tablicy informacyjnej oraz ogłoszenia zawierającego dane dotyczące bezpieczeństwa pracy i ochrony zdrowia (Dz.U. Nr 108, poz. 953).

ST 2.50 WYKONANIE KORYTA Z PROFILOWANIEM POD PODBUDOWY GRUPA CPV 452

1. WSTĘP

1.1. Przedmiot ST

Przedmiotem niniejszej specyfikacji technicznej są wymagania dotyczące wykonania i odbioru robót związanych z wykonywaniem koryta wraz z profilowaniem i zagęszczaniem podłoża gruntowego **w ramach realizacji zadania p.n.**

Wymiana i adaptacja utwardzonych części terenu Domu Pomocy Społecznej w Wiśniowej Górze

Zakres stosowania ST

Specyfikacja techniczna stanowi dokument przetargowy i kontraktowy przy zleceniu , realizacji i odbioru robót w zakresie określonym w **pkt.1.1.**

1.2. Zakres robót objętych ST

Ustalenia zawarte w niniejszej specyfikacji dotyczą zasad prowadzenia robót związanych z wykonaniem koryta wraz z profilowaniem i zagęszczeniem przeznaczonego do ułożenia :

- konstrukcji nawierzchni boisk, placów i małej architektury.

1.3. Określenia podstawowe

Określenia podstawowe są zgodne z obowiązującymi, odpowiednimi polskimi normami i definicjami podanymi w ST „Wymagania ogólne” pkt 1.4.

1.4. Ogólne wymagania dotyczące robót

Ogólne wymagania dotyczące robót podano w SST „Wymagania ogólne” pkt 1.5.

2. MATERIAŁY

Nie występują.

3. SPRZĘT

3.1. Ogólne wymagania dotyczące sprzętu

Ogólne wymagania dotyczące sprzętu podano w ST „Wymagania ogólne” pkt 3.

3.2. Sprzęt do wykonania robót

Wykonawca przystępujący do wykonania koryta i profilowania podłoża powinien wykazać się możliwością korzystania z następującego sprzętu:

- równiarek lub spycharek uniwersalnych z ukośnie ustawianym lemieszem; Inspektor może dopuścić wykonanie koryta i profilowanie podłoża z zastosowaniem spycharki z lemieszem ustawionym prostopadle do kierunku pracy maszyny,
- koparek z czerpakami profilowymi (przy wykonywaniu wąskich koryt),
- walców statycznych, wibracyjnych lub płyt wibracyjnych.

Stosowany sprzęt nie może spowodować niekorzystnego wpływu na właściwości gruntu podłoża.

4. TRANSPORT

4.2. Ogólne wymagania dotyczące transportu

Ogólne wymagania dotyczące transportu podano w ST „Wymagania ogólne” pkt 4.

4.3. Transport materiałów

Wymagania dotyczące transportu materiałów podano w ST.

5. WYKONANIE ROBÓT

5.1. Ogólne zasady wykonania robót

Ogólne zasady wykonania robót podano w ST „Wymagania ogólne” pkt 5.

5.2. Warunki przystąpienia do robót

Wykonawca powinien przystąpić do wykonania koryta oraz profilowania i zagęszczenia podłoża bezpośrednio przed rozpoczęciem robót związanych z wykonaniem warstw nawierzchni. Wcześniejsze przystąpienie do wykonania koryta oraz profilowania i zagęszczania podłoża, jest możliwe wyłącznie za zgodą Inspektora, w korzystnych warunkach atmosferycznych.

W wykonanym korycie oraz po wyprofilowanym i zagęszczonym podłożu nie może odbywać się ruch budowlany, niezwiązany bezpośrednio z wykonaniem pierwszej warstwy nawierzchni.

5.3. Wykonanie koryta

Paliki lub szpilki do prawidłowego ukształtowania koryta w planie i profilu powinny być wcześniej przygotowane.

Paliki lub szpilki należy ustawiać w osi drogi i w rzędach równoległych do osi drogi lub w inny sposób zaakceptowany przez Inspektora. Rozmieszczenie palików lub szpilek powinno umożliwiać naciągnięcie sznurków lub linek do wytyczenia robót w odstępach nie większych niż co 10 metrów.

Rodzaj sprzętu, a w szczególności jego moc należy dostosować do rodzaju gruntu, w którym prowadzone są roboty i do trudności jego odspojenia.

Koryto można wykonywać ręcznie, gdy jego szerokość nie pozwala na zastosowanie maszyn, na przykład na poszerzeniach lub w przypadku robót o małym zakresie. Sposób wykonania musi być zaakceptowany przez Inspektora.

Grunt odspojony w czasie wykonywania koryta powinien być wykorzystany zgodnie z ustaleniami dokumentacji projektowej i ST, tj. wbudowany w nasyp lub odwieziony na odkład w miejsce wskazane przez Inspektora.

Profilowanie i zagęszczenie podłoża należy wykonać zgodnie z zasadami określonymi w pkt 5.4.

5.4. Profilowanie i zagęszczanie podłoża

Przed przystąpieniem do profilowania podłoże powinno być oczyszczone ze wszelkich zanieczyszczeń.

Po oczyszczeniu powierzchni podłoża należy sprawdzić, czy istniejące rzędne terenu umożliwiają uzyskanie po profilowaniu zaprojektowanych rzędnych podłoża. Zaleca się, aby rzędne terenu przed profilowaniem były o co najmniej 5 cm wyższe niż projektowane rzędne podłoża.

Jeżeli powyższy warunek nie jest spełniony i występują zaniżenia poziomu w podłożu przewidzianym do profilowania, Wykonawca powinien spulchnić podłoże na głębokość zaakceptowaną przez Inspektora, dowieźć dodatkowy grunt spełniający wymagania obowiązujące dla górnej strefy korpusu, w ilości koniecznej do uzyskania wymaganych rzędnych wysokościowych i zagęścić warstwę do uzyskania wartości wskaźnika zagęszczenia, określonych w tablicy 1.

Do profilowania podłoża należy stosować równiarki. Ścięty grunt powinien być wykorzystany w robotach ziemnych lub w inny sposób zaakceptowany przez Inspektora.

Bezpośrednio po profilowaniu podłoża należy przystąpić do jego zagęszczania. Zagęszczanie podłoża należy kontynuować do osiągnięcia wskaźnika zagęszczenia nie mniejszego od podanego w tablicy 1. Wskaźnik zagęszczenia należy określać zgodnie z BN-77/8931-12 [5].

Tablica 1. Minimalne wartości wskaźnika zagęszczenia podłoża (I_s)

Strefa korpusu	Minimalna wartość I_s dla obciążenia ruchu ciężkiego i bardzo ciężkiego
Górna warstwa o grubości 20 cm	1,00
Na głębokości od 20 do 50 cm od powierzchni podłoża	1,00

W przypadku, gdy gruboziarnisty materiał tworzący podłoże uniemożliwia przeprowadzenie badania zagęszczenia, kontrolę zagęszczenia należy oprzeć na metodzie obciążeń płytowych. Należy określić pierwotny i wtórny moduł odkształcenia podłoża według BN-64/8931-02 [3]. Stosunek wtórnego i pierwotnego modułu odkształcenia nie powinien przekraczać 2,2.

Wilgotność gruntu podłoża podczas zagęszczania powinna być równa wilgotności optymalnej z tolerancją od -20% do +10%.

5.5. Utrzymanie koryta oraz wyprofilowanego i zagęszczonego podłoża

Podłoże (koryto) po wyprofilowaniu i zagęszczeniu powinno być utrzymywane w dobrym stanie.

Jeżeli po wykonaniu robót związanych z profilowaniem i zagęszczeniem podłoża nastąpi przerwa w robotach i Wykonawca nie przystąpi natychmiast do układania warstw nawierzchni, to powinien on zabezpieczyć podłoże przed nadmiernym zawilgoceniem, na przykład przez rozłożenie folii lub w inny sposób zaakceptowany przez Inspektora.

Jeżeli wyprofilowane i zagęszczone podłoże uległo nadmiernemu zawilgoceniu, to do układania kolejnej warstwy można przystąpić dopiero po jego naturalnym osuszeniu.

Po osuszeniu podłoża Inspektor oceni jego stan i ewentualnie zaleci wykonanie niezbędnych napraw. Jeżeli zawilgocenie nastąpiło wskutek zaniedbania Wykonawcy, to naprawę wykona on na własny koszt.

6. KONTROLA JAKOŚCI ROBÓT

6.1. Ogólne zasady kontroli jakości robót

Ogólne zasady kontroli jakości robót podano w ST „Wymagania ogólne” pkt 6.

6.2. Badania w czasie robót

6.2.1. Częstotliwość oraz zakres badań i pomiarów

Częstotliwość oraz zakres badań i pomiarów dotyczących cech geometrycznych i zagęszczenia koryta i wyprofilowanego podłoża podaje tablica 2.

Tablica 2. Częstotliwość oraz zakres badań i pomiarów wykonanego koryta i wyprofilowanego podłoża

Lp.	Wyszczególnienie badań i pomiarów	Minimalna częstotliwość badań i pomiarów
1	Szerokość koryta	10 razy na 1 km
2	Równość podłużna	co 20 m na każdym pasie ruchu
3	Równość poprzeczna	10 razy na 1 km
4	Spadki poprzeczne *)	10 razy na 1 km
5	Rzędne wysokościowe	co 100 m dla pozostałych dróg
6	Ukształtowanie osi w planie *)	co 100 m dla pozostałych dróg

7	Zagęszczenie, wilgotność gruntu podłoża	w 2 punktach na dziennej działce roboczej, lecz nie rzadziej niż raz na 600 m ²
*) Dodatkowe pomiary spadków poprzecznych i ukształtowania osi w planie należy wykonać w punktach głównych łuków poziomych		

6.2.2. Szerokość koryta (profilowanego podłoża)

Szerokość koryta i profilowanego podłoża nie może różnić się od szerokości projektowanej o więcej niż +10 cm i -5 cm.

6.2.3. Równość koryta (profilowanego podłoża)

Nierówności podłużne koryta i profilowanego podłoża należy mierzyć 4-metrową łątą zgodnie z normą BN-68/8931-04 [4].

Nierówności poprzeczne należy mierzyć 4-metrową łątą.

Nierówności nie mogą przekraczać 20 mm.

6.2.4. Spadki poprzeczne

Spadki poprzeczne koryta i profilowanego podłoża powinny być zgodne z dokumentacją projektową z tolerancją $\pm 0,5\%$.

6.2.5. Rzędne wysokościowe

Różnice pomiędzy rzędnymi wysokościowymi koryta lub wyprofilowanego podłoża i rzędnymi projektowanymi nie powinny przekraczać +1 cm, -2 cm.

6.2.6. Ukształtowanie osi w planie

Oś w planie nie może być przesunięta w stosunku do osi projektowanej o więcej niż ± 3 cm dla autostrad i dróg ekspresowych lub więcej niż ± 5 cm dla pozostałych dróg.

6.2.7. Zagęszczenie koryta (profilowanego podłoża)

Wskaźnik zagęszczenia koryta i wyprofilowanego podłoża określony wg BN-77/8931-12 [5] nie powinien być mniejszy od podanego w tablicy 1.

Jeśli jako kryterium dobrego zagęszczenia stosuje się porównanie wartości modułów odkształcenia, to wartość stosunku wtórnego do pierwotnego modułu odkształcenia, określonych zgodnie z normą BN-64/8931-02 [3] nie powinna być większa od 2,2.

Wilgotność w czasie zagęszczania należy badać według PN-B-06714-17 [2]. Wilgotność gruntu podłoża powinna być równa wilgotności optymalnej z tolerancją od -20% do +10%.

6.3. Zasady postępowania z wadliwie wykonanymi odcinkami koryta (profilowanego podłoża)

Wszystkie powierzchnie, które wykazują większe odchylenia cech geometrycznych od określonych w punkcie 6.2 powinny być naprawione przez spalanie do głębokości co najmniej 10 cm, wyrównanie i powtórne zagęszczenie. Dodanie nowego materiału bez spalania wykonanej warstwy jest niedopuszczalne.

7. OBMIAR ROBÓT

7.1. Ogólne zasady obmiaru robót

Ogólne zasady obmiaru robót podano w ST „Wymagania ogólne” pkt 7.

7.2. Jednostka obmiarowa

Jednostką obmiarową jest m² (metr kwadratowy) wykonanego i odebranego koryta.

8. ODBIÓR ROBÓT

Ogólne zasady odbioru robót podano w ST „Wymagania ogólne” pkt 8.

Roboty uznaje się za wykonane zgodnie z dokumentacją projektową, SST i wymaganiami Inspektora, jeżeli wszystkie pomiary i badania z zachowaniem tolerancji wg punktu 6 dały wyniki pozytywne.

9. PODSTAWA PŁATNOŚCI

9.1. Ogólne ustalenia dotyczące podstawy płatności

Ogólne ustalenia dotyczące podstawy płatności podano w SST „Wymagania ogólne” pkt 9.

9.2. Cena jednostki obmiarowej

Cena wykonania 1 m² koryta obejmuje:

- zapewnienie niezbędnych środków produkcji
- prace pomiarowe i roboty przygotowawcze,
- odspojenie gruntu z przerzutem na pobocze i rozplantowaniem,
- załadunek nadmiaru odspojonego gruntu na środki transportowe i wywiezienie,
- profilowanie dna koryta lub podłoża,
- zagęszczenie,
- utrzymanie koryta lub podłoża,
- przeprowadzenie pomiarów i badań laboratoryjnych, wymaganych w specyfikacji technicznej
- uporządkowanie terenu po wykonanych robotach.

10. PRZEPISY ZWIĄZANE

Normy

1. PN-S-02205 Drogi samochodowe. Roboty ziemne. Wymagania i badania
2. PN-B-04481 Grunty budowlane. Badania próbek gruntu
3. PN-/B-06714-17 Kruszywa mineralne. Badania. Oznaczanie wilgotności
4. BN-64/8931-02 Drogi samochodowe. Oznaczanie modułu odkształcenia nawierzchni podatnych i podłoża przez obciążenie płytą
5. BN-68/8931-04 Drogi samochodowe. Pomiar równości nawierzchni planografem i łąką
6. BN-77/8931-12 Oznaczanie wskaźnika zagęszczenia gruntu

ST 2.60 WARSTWY ODSĄCZAJĄCE

GRUPA CPV 452

1. WSTĘP

1.1. Przedmiot ST

Przedmiotem niniejszej specyfikacji technicznej są wymagania dotyczące wykonania i odbioru robót związanych z wykonaniem warstw odsączających i odcinających **w ramach realizacji zadania p.n.**

Wymiana i adaptacja utwardzonych części terenu Domu Pomocy Społecznej w Wiśniowej Górze

1.1. Zakres stosowania ST

Specyfikacja techniczna stanowi dokument przetargowy i kontraktowy przy zleceniu , realizacji i odbioru robót w zakresie określonym w **pkt.1.1.**

1.2. Zakres robót objętych ST

Ustalenia zawarte w niniejszej specyfikacji dotyczą zasad prowadzenia robót związanych z wykonaniem warstw odsączających i odcinających, stanowiących część podbudowy pomocniczej, w przypadku gdy podłoże stanowi grunt wysadzinowy lub wątpliwy, nieulepszony spoiwem i obejmuje:

- wykonanie warstwy odsączającej z kruszywa naturalnego grubości wg dokumentacji projektowej.

1.3. Określenia podstawowe

Określenia podstawowe są zgodne z obowiązującymi, odpowiednimi polskimi normami i z określeniami podanymi w ST „Wymagania ogólne” pkt 1.4.

1.4. Ogólne wymagania dotyczące robót

Ogólne wymagania dotyczące robót podano w ST „Wymagania ogólne” pkt 1.5.

2. MATERIAŁY

- piasek do nawierzchni drogowych

2.1. Ogólne wymagania dotyczące materiałów

Ogólne wymagania dotyczące materiałów, ich pozyskiwania i składowania, podano w ST „Wymagania ogólne” pkt 2.

2.2. Rodzaje materiałów

Materiałami stosowanymi przy wykonywaniu warstw odsączających są:

- piaski,
- żwir i mieszanka,

2.3. Wymagania dla kruszywa

Kruszywa do wykonania warstw odsączających i odcinających powinny spełniać następujące warunki:

a) szczelności, określony zależnością:

$$\frac{D_{15}}{d_{85}} \leq 5$$

gdzie:

D_{15} - wymiar sita, przez które przechodzi 15% ziarn warstwy odcinającej lub odsączającej

d_{85} - wymiar sita, przez które przechodzi 85% ziarn gruntu podłoża.

Dla materiałów stosowanych przy wykonywaniu warstw odsączających warunek szczelności musi być spełniony, gdy warstwa ta nie jest układana na warstwie odcinającej.

b) zagęszczalności, określony zależnością:

$$U = \frac{d_{60}}{d_{10}} \geq 5$$

gdzie:

U - wskaźnik różnoziarnistości,

d_{60} - wymiar sita, przez które przechodzi 60% kruszywa tworzącego warstwę odcinającą,

d_{10} - wymiar sita, przez które przechodzi 10% kruszywa tworzącego warstwę odcinającą.

Piasek stosowany do wykonywania warstw odsączających i odcinających powinien spełniać wymagania normy PN-B-11113 [5] dla gatunku 1 i 2.

Żwir i mieszanka stosowane do wykonywania warstw odsączających i odcinających powinny spełniać wymagania normy PN-B-11111 [3], dla klasy I i II.

2.4. Składowanie materiałów

2.5.1. Składowanie kruszywa

Jeżeli kruszywo przeznaczone do wykonania warstwy odsączającej lub odcinającej nie jest wbudowane bezpośrednio po dostarczeniu na budowę i zachodzi potrzeba jego okresowego składowania, to Wykonawca robót powinien zabezpieczyć kruszywo przed zanieczyszczeniem i zmieszaniem z innymi materiałami kamiennymi. Podłoże w miejscu składowania powinno być równe, utwardzone i dobrze odwodnione.

3. SPRZĘT

3.1. Ogólne wymagania dotyczące sprzętu

Ogólne wymagania dotyczące sprzętu podano w ST „Wymagania ogólne” pkt 3.

3.2. Sprzęt do wykonania robót

Wykonawca przystępujący do wykonania warstwy odcinającej lub odsączającej powinien wykazać się możliwością korzystania z następującego sprzętu:

- równiarek,
- walców statycznych,
- płyt wibracyjnych lub ubijaków mechanicznych.

4. TRANSPORT

4.1. Ogólne wymagania dotyczące transportu

Ogólne wymagania dotyczące transportu podano w ST „Wymagania ogólne” pkt 4.

4.2. Transport kruszywa

Kruszywa można przewozić dowolnymi środkami transportu w warunkach zabezpieczających je przed zanieczyszczeniem, zmieszaniem z innymi materiałami, nadmiernym wysuszeniem i zawilgoceniem.

5. WYKONANIE ROBÓT

5.1. Ogólne zasady wykonania robót

Ogólne zasady wykonania robót podano w ST „Wymagania ogólne” pkt 5.

5.2. Przygotowanie podłoża

Podłoże gruntowe powinno spełniać wymagania określone w ST „Roboty ziemne” oraz „Wykonanie koryta z profilowaniem i zagęszczaniem podłoża w gruncie”.

Warstwy odcinająca i odsączająca powinny być wytyczone w sposób umożliwiający wykonanie ich zgodnie z dokumentacją projektową, z tolerancjami określonymi w niniejszych specyfikacjach.

Paliki lub szpilki powinny być ustawione w osi nawierzchni i w rzędach równoległych do osi nawierzchni, lub w inny sposób zaakceptowany przez Inspektora. Rozmieszczenie palików lub szpilek powinno umożliwiać naciągnięcie sznurków lub linek do wytyczenia robót w odstępach nie większych niż co 10 m.

5.3. Wbudowanie i zagęszczanie kruszywa

Kruszywo powinno być rozkładane w warstwie o jednakowej grubości, przy użyciu równiarki, z zachowaniem wymaganych spadków i rzędnych wysokościowych. Grubość rozłożonej warstwy luźnego kruszywa powinna być taka, aby po jej zagęszczeniu osiągnięto grubość projektowaną.

Jeżeli dokumentacja projektowa lub ST przewiduje wykonanie warstwy odsączającej lub odcinającej o grubości powyżej 20 cm, to wbudowanie kruszywa należy wykonać dwuwarstwowo. Rozpoczęcie układania każdej następnej warstwy może nastąpić po odbiorze przez Inspektora warstwy poprzedniej.

W miejscach, w których widoczna jest segregacja kruszywa należy przed zagęszczeniem wymienić kruszywo na materiał o odpowiednich właściwościach.

Natychmiast po końcowym wyprofilowaniu warstwy odsączającej lub odcinającej należy przystąpić do jej zagęszczania.

Zagęszczanie warstw o przekroju daszkowym należy rozpoczynać od krawędzi i stopniowo przesuwając pasami podłużnymi częściowo nakładającymi się, w kierunku jej osi. Zagęszczanie nawierzchni o jednostronnym spadku należy rozpoczynać od dolnej krawędzi i przesuwając pasami podłużnymi częściowo nakładającymi się, w kierunku jej górnej krawędzi.

Nierówności lub zagłębienia powstałe w czasie zagęszczania powinny być wyrównywane na bieżąco przez spulchnienie warstwy kruszywa i dodanie lub usunięcie materiału, aż do otrzymania równej powierzchni.

W miejscach niedostępnych dla walców warstwa odcinająca i odsączająca powinna być zagęszczana płytami wibracyjnymi lub ubijakami mechanicznymi. Zagęszczanie należy kontynuować do osiągnięcia wskaźnika zagęszczenia nie mniejszego od 1,0 według normalnej próby Proctora, przeprowadzonej według PN-B-04481 [1]. Wskaźnik zagęszczenia należy określać zgodnie z BN-77/8931-12 [8].

W przypadku, gdy gruboziarnisty materiał wbudowany w warstwę odsączającą lub odcinającą, uniemożliwia przeprowadzenie badania zagęszczenia według normalnej próby Proctora, kontrolę zagęszczenia należy oprzeć na metodzie obciążeń płytowych. Należy określić pierwotny i wtórny moduł odkształcenia warstwy według BN-64/8931-02 [6]. Stosunek wtórnego i pierwotnego modułu odkształcenia nie powinien przekraczać 2,2.

Wilgotność kruszywa podczas zagęszczania powinna być równa wilgotności optymalnej z tolerancją od -20% do +10% jej wartości. W przypadku, gdy wilgotność kruszywa jest wyższa od wilgotności optymalnej, kruszywo należy osuszyć przez mieszanie i napowietrzanie. W przypadku, gdy wilgotność kruszywa jest niższa od wilgotności optymalnej, kruszywo należy zwilżyć określoną ilością wody i równomiernie wymieszać.

5.4. Utrzymanie warstwy odsączającej

Warstwa odsączająca po wykonaniu, a przed ułożeniem następnej warstwy powinny być utrzymywane w dobrym stanie.

Nie dopuszcza się ruchu budowlanego po wykonanej warstwie odsączającej.

W przypadku warstwy z kruszywa dopuszcza się ruch pojazdów koniecznych dla wykonania wyżej leżącej warstwy nawierzchni. Koszt napraw wynikłych z niewłaściwego utrzymania warstwy obciąża Wykonawcę robót.

6. KONTROLA JAKOŚCI PRAC

6.1. Ogólne zasady kontroli jakości robót

Ogólne zasady kontroli jakości robót podano w ST „Wymagania ogólne” pkt 6.

6.2. Badania przed przystąpieniem do robót

Przed przystąpieniem do robót Wykonawca powinien wykonać badania kruszyw przeznaczonych do wykonania robót i przedstawić wyniki tych badań Inspektorowi. Badania winny obejmować właściwości kruszywa określone w p. 2.3.

6.3. Badania w czasie robót

6.3.1. Częstotliwość oraz zakres badań i pomiarów

Częstotliwość oraz zakres badań i pomiarów dotyczących cech geometrycznych i zagęszczenia warstwy odsączającej i odcinającej podaje tablica 1.

Tablica 1. Częstotliwość oraz zakres badań i pomiarów warstwy odsączającej i odcinającej

Lp.	Wyszczególnienie badań i pomiarów	Minimalna częstotliwość badań i pomiarów
1	Szerokość warstwy	10 razy na 1 km
2	Równość podłużna	co 20 m na każdym pasie ruchu
3	Równość poprzeczna	10 razy na 1 km
4	Spadki poprzeczne *)	10 razy na 1 km
5	Rzędne wysokościowe	co 25 m w osi jezdni i na jej krawędziach dla autostrad i dróg ekspresowych, co 100 m dla pozostałych dróg
6	Ukształtowanie osi w planie *)	co 25 m w osi jezdni i na jej krawędziach dla autostrad i dróg ekspresowych, co 100 m dla pozostałych dróg
7	Grubość warstwy	<u>Podczas budowy:</u> w 3 punktach, lecz nie rzadziej niż raz na 400 m ² <u>Przed odbiorem:</u> w 3 punktach, lecz nie rzadziej niż raz na 2000 m ²
8	Zagęszczenie, wilgotność kruszywa	w 2 punktach, lecz nie rzadziej niż raz na 600 m ²

*) Dodatkowe pomiary spadków poprzecznych i ukształtowania osi w planie należy wykonać w punktach głównych łuków poziomych.

6.3.2. Szerokość warstwy

Szerokość warstwy nie może się różnić od szerokości projektowanej o więcej niż +10 cm, -5 cm.

6.3.3. Równość warstwy

Nierówności podłużne warstwy odsączającej należy mierzyć 4 metrową łątą, zgodnie z normą BN-68/8931-04 [7].

Nierówności poprzeczne warstwy odsączającej należy mierzyć 4 metrową łątą.

Nierówności nie mogą przekraczać 20 mm.

6.3.4. Spadki poprzeczne

Spadki poprzeczne warstwy odcinającej i odsączającej na prostych i łukach powinny być zgodne z dokumentacją projektową z tolerancją $\pm 0,5\%$.

6.3.5. Rzędne wysokościowe

Różnice pomiędzy rzędnymi wysokościowymi warstwy i rzędnymi projektowanymi nie powinny przekraczać +1 cm i -2 cm.

6.3.6. Ukształtowanie osi w planie

Oś w planie nie może być przesunięta w stosunku do osi projektowanej o więcej niż ± 3 cm dla autostrad i dróg ekspresowych lub o więcej niż ± 5 cm dla pozostałych dróg.

6.3.7. Grubość warstwy

Grubość warstwy powinna być zgodna z określoną w dokumentacji projektowej z tolerancją +1 cm, -2 cm. Jeżeli warstwa, ze względów technologicznych, została wykonana w dwóch warstwach, należy mierzyć łączną grubość tych warstw.

Na wszystkich powierzchniach wadliwych pod względem grubości Wykonawca wykona naprawę warstwy przez spulchnienie warstwy na głębokość co najmniej 10 cm, uzupełnienie nowym materiałem o odpowiednich właściwościach, wyrównanie i ponowne zagęszczenie. Roboty te Wykonawca wykona na własny koszt. Po wykonaniu tych robót nastąpi ponowny pomiar i ocena grubości warstwy, według wyżej podanych zasad na koszt Wykonawcy.

6.3.8. Zagęszczenie warstwy

Wskaźnik zagęszczenia warstwy odsączającej, określony wg BN-77/8931-12 [8] nie powinien być mniejszy od 1.

Jeżeli jako kryterium dobrego zagęszczenia warstwy stosuje się porównanie wartości modułów odkształcenia, to wartość stosunku wtórnego do pierwotnego modułu odkształcenia, określonych zgodnie z normą BN-64/8931-02 [6], nie powinna być większa od 2,2. Wilgotność kruszywa w czasie zagęszczenia należy badać według PN-B-06714-17 [2]. Wilgotność kruszywa powinna być równa wilgotności optymalnej z tolerancją od -20% do +10%.

6.4. Zasady postępowania z odcinkami wadliwie wykonanymi

Wszystkie powierzchnie, które wykazują większe odchylenia cech geometrycznych od określonych w p. 6.3, powinny być naprawione przez spulchnienie do głębokości co najmniej 10 cm, wyrównane i powtórnie zagęszczone. Dodanie nowego materiału bez spulchnienia wykonanej warstwy jest niedopuszczalne.

7. Obmiar robót

Ogólne zasady obmiaru robót

Ogólne zasady obmiaru robót podano w ST „Wymagania ogólne” pkt 7.

Jednostka obmiarowa

Jednostką obmiarową jest m^2 (metr kwadratowy) warstwy odcinającej i odsączającej.

8. ODBIÓR ROBÓT

Ogólne zasady odbioru robót podano w ST „Wymagania ogólne” pkt 8.

Roboty uznaje się za wykonane zgodnie z dokumentacją projektową, ST i wymaganiami Inspektora, jeżeli wszystkie pomiary i badania z zachowaniem tolerancji wg pkt 6 dały wyniki pozytywne.

9. PODSTAWA PŁATNOŚCI

9.1. Ogólne ustalenia dotyczące podstawy płatności

Ogólne ustalenia dotyczące podstawy płatności podano w ST „Wymagania ogólne” pkt 9.

9.2. Cena jednostki obmiarowej

Cena wykonania 1m² warstwy odsączającej i/lub odcinającej z kruszywa obejmuje:

- zapewnienie niezbędnych środków produkcji
- prace pomiarowe,
- dostarczenie i rozłożenie na uprzednio przygotowanym podłożu warstwy materiału o grubości i jakości określonej w dokumentacji projektowej i specyfikacji technicznej,
- wyrównanie ułożonej warstwy do wymaganego profilu,
- zagęszczenie wyprofilowanej warstwy,
- przeprowadzenie pomiarów i badań laboratoryjnych wymaganych w specyfikacji technicznej,
- utrzymanie warstwy
- uporządkowanie terenu po wykonanych robotach.

PRZEPISY ZWIĄZANE

Normy

1. PN-B-04481 Grunty budowlane. Badania próbek gruntu
2. PN-B-06714-17 Kruszywa mineralne. Badania. Oznaczanie wilgotności
3. PN-B-11111 Kruszywo mineralne. Kruszywo naturalne do nawierzchni drogowych . Żwir i mieszanka
4. PN-B-11112 Kruszywo mineralne. Kruszywo łamane do nawierzchni drogowych
5. PN-B-11113 Kruszywa mineralne. Kruszywo naturalne do nawierzchni drogowych. Piasek
6. BN-64/8931-02 Drogi samochodowe. Oznaczanie modułu odkształcenia nawierzchni podatnych i podłoża przez obciążenie płytą
7. BN-68/8931-04 Drogi samochodowe. Pomiar równości nawierzchni planografem i łątą
8. BN-77/8931-12 Oznaczanie wskaźnika zagęszczenia gruntu

ST 2.70 PODBUDOWY Z KRUSZYW GRUPA CPV 452

1. WSTĘP

1.1. Przedmiot ST

Przedmiotem niniejszej szczegółowej specyfikacji technicznej (ST) są wymagania dotyczące wykonania i odbioru robót związanych z wykonaniem podbudowy z kruszywa **w ramach realizacji zadania p.n. Wymiana i adaptacja utwardzonych części terenu Domu Pomocy Społecznej w Wiśniowej Górze**

1.2. Zakres stosowania ST

Szczegółowa specyfikacja techniczna (ST), będąca uzupełnieniem ogólnej specyfikacji technicznej (ST), stanowi dokument przetargowy i kontraktowy **w wyniku realizacji budowy**

1.3. Zakres robót objętych ST

Ustalenia zawarte w niniejszej specyfikacji dotyczą zasad prowadzenia robót związanych z wykonaniem podbudowy z kruszywa, w ramach robót związanych z wykonaniem :

- warstw podsypkowych wg dokumentacji projektowej

1.4. Określenia podstawowe

1.4.1. Stabilizacja mechaniczna - proces technologiczny, polegający na odpowiednim zagęszczeniu kruszywa o właściwie dobranym uziarnieniu, przy wilgotności optymalnej,

1.4.2. Podłoże gruntowe - warstwa, na której układana jest warstwa podbudowy.

Pozostałe określenia podstawowe są zgodne z obowiązującymi, odpowiednimi polskimi normami oraz z definicjami podanymi w ST 0.00. „Wymagania ogólne” pkt 1.4.

1.5. Ogólne wymagania dotyczące robót

Ogólne wymagania dotyczące robót podano w ST 0.00. „Wymagania ogólne” pkt 1.5.

2. MATERIAŁY

2.1. Ogólne wymagania dotyczące materiałów

Ogólne wymagania dotyczące materiałów, ich pozyskiwania i składowania podano w ST 0.00. "Wymagania ogólne" punkt 2.

2.2. Kruszywa

- piasek do betonów zwykłych
- piasek klasyfikowany
- piasek uszlachetniony
- kruszywa kamienne

2.2.1. Skład kruszywa

Materiały do wykonania podbudowy powinny składać się z kruszywa łamanego jednorodnego bez

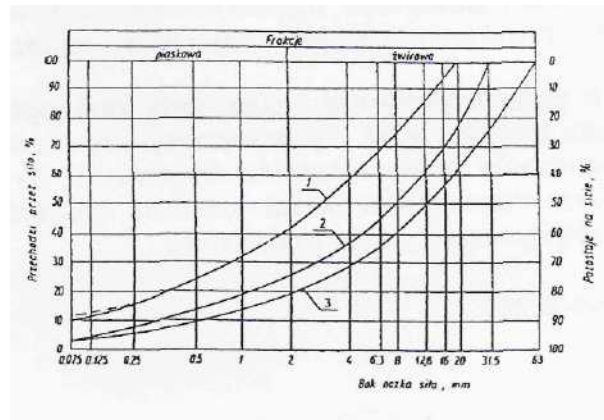
zanieczyszczeń, uzyskanego w wyniku przekruszenia surowca skalnego lub kamieni narzutowych i otoczków albo ziaren żwiru większych od 8 mm. Do wykonania podbudowy należy użyć kruszywa łamanego niesortowanego o uziarnieniu 0,075 ÷ 31,5 mm.

Inspektor/Kierownik projektu może dopuścić do wykonania podbudowy inne rodzaje kruszywa, wybrane spośród określonych w PN-S-06102. Jakość kruszywa powinna być zgodna z wymaganiami normy PN-B-11112, określonymi dla : klasy II i odmiany I.

2.2.2. Uziarnienie kruszywa

Krzywa uziarnienia kruszywa, określona według PN-91/B-06714/15 powinna leżeć pomiędzy krzywymi granicznymi podanymi oraz na rysunku 1.

Rys nr 1 Pole dobrego uziarnienia kruszyw przeznaczonych na podbudowy wykonywane metodą stabilizacji mechanicznej (1-2 kruszywo na podbudowę zasadniczą 1-3 dotyczy podbudowy pomocniczej)



Kruszywo powinno być jednorodne bez domieszek gliny i innych zanieczyszczeń. Krzywa uziarnienia kruszywa powinna być ciągła i nie może przebiegać od dolnej krzywej granicznej uziarnienia do górnej krzywej granicznej uziarnienia na sąsiednich sitach. Wymiar największego ziarna kruszywa nie może przekraczać 2/3 grubości warstwy układanej jednorazowo. Frakcje kruszywa przechodzące przez sito 0,075 mm nie powinny stanowić więcej niż 65 % frakcji przechodzących przez sito 0,5 mm.

2.2.3. Właściwości kruszywa

Każde z kruszyw i mieszanka mineralna z nich złożona, powinny spełniać wymagania określone w tablicy 2 i 3.

Tablica 2. Wymagania dotyczące kruszyw do stabilizacji mechanicznej wg PN-S-06102

Wyszczególnienie właściwości	podbudowa pomocnicza	podbudowa zasadnicza
1. Ścieralność na bębnie kulowym Los Angeles [%] wg PN-79/B-06714/42 a) po pełnej liczbie obrotów, nie więcej niż:	5035	3530
b) ścieralność częściowa po 1/5 pełnej liczby obrotów, nie więcej niż:		
2. Nasiąkliwość, wg PN-77/B-06714/18, % masy nie więcej niż:	5,0	3,0
3. Odporność na działanie mrozu wg PN-78/B-06714/19 [% ubytku masy], nie więcej niż:	10	5
4. Zawartość związków siarki w przeliczeniu na SO ₃ wg PN-78/B-06714/28 w [%] nie więcej niż	1	1
5. Zawartość ziaren mniejszych niż 0.075 mm, wg PN-78/B-06714/15, [% (m/m)], nie więcej niż	2-12	2+10
6. Zawartość nadziarna [% (m/m)], wg PN-78/B-6714/15, nie więcej niż	10	5
7. Zawartość ziarn nieforemnych [% (m/m)] wg PN-78/B-6714-16, nie więcej niż	40	35
8. Zawartość zanieczyszczeń organicznych wg PN-78/B-06714-26, [% (m/m)], nie więcej niż	1	1
9. Wskaźnik piaskowy, po pięciokrotnym zagęszczeniu metodą I lub II wg BN-64/8931-01	30-70	30-70

10. Wskaźnik nośności w noś mieszanki kruszywa , % nie więcej niż przy zagęszczeniu wg PN-S-06102		
Is ≥ 1,00	60	80
Is ≥ 1,03	-	120

2.2.4. Składowanie kruszyw

Kruszywo powinno być składowane w przyzmach, na utwardzonym i dobrze odwodnionym placu, w warunkach zabezpieczających przed zanieczyszczeniem i przed wymieszaniem różnych rodzajów kruszyw.

2.3. Źródła materiałów

Wszystkie materiały użyte do budowy powinny pochodzić tylko ze źródeł uzgodnionych i zatwierdzonych przez Inżyniera. Źródła materiałów powinny być wybrane przez Wykonawcę z wyprzedzeniem, przed rozpoczęciem robót. W uzasadnionych przypadkach, jeśli jakość materiałów budzi wątpliwości, nie później niż 14 dni przed rozpoczęciem robót Wykonawca powinien dostarczyć Inżynierowi/Kierownikowi projektu wyniki badań laboratoryjnych łącznie z projektowaną krzywą uziarnienia i reprezentatywne próbki materiałów.

Materiały z zaproponowanego przez Wykonawcę źródła będą zaakceptowane do wbudowania przez Inżyniera/Kierownika projektu, jeżeli Wykonawca wykaże zgodność cech materiałowych z wymaganiami. Zatwierdzenie źródła materiałów nie oznacza, że wszystkie materiały z tego źródła będą przez Inspektora/Kierownika projektu dopuszczone do wbudowania. Materiały, które nie spełnią wymagań, zostaną odrzucone.

2.3. Woda

Należy stosować wodę wg PN-B-32250 .

3. SPRZĘT

3.1. Ogólne wymagania dotyczące sprzętu

Ogólne wymagania dotyczące sprzętu podano w ST 0.00. „Wymagania ogólne” pkt 3. Cały sprzęt musi być zaakceptowany przez Inżyniera. Wydajność sprzętu powinna być taka, aby zapewnić zachowanie warunków technologicznych dotyczących czasu wbudowania i zagęszczania mieszanki kruszywa.

3.2. Sprzęt do wykonania podbudowy z kruszywa

Do wykonania robót związanych z wykonaniem podbudowy z kruszywa, należy stosować:

- spycharki,
- łopaty, szpadle i inny sprzęt do ręcznego wykonywania robót ziemnych - w miejscach, gdzie prawidłowe wykonanie robót sprzętem zmechanizowanym nie jest możliwe,
- równiarki albo układarki kruszywa do rozkładania materiału ,
walce ogumione, walce stalowe gładkie wibracyjne lub statyczne do zagęszczania, w miejscach trudno dostępnych powinny być stosowane zagęszczarki płytowe, ubijaki mechaniczne lub małe walce wibracyjne,
- koparki i samochody samowyladowcze - w przypadku transportu na odległość wymagającą zastosowania takiego sprzętu.

4. TRANSPORT

4.1. Ogólne wymagania dotyczące transportu

Ogólne wymagania dotyczące transportu podano w ST 0.00. „Wymagania ogólne” pkt 4.

4.2. Transport kruszywa

Kruszywo do wykonania podbudowy należy przewozić transportem samochodowym.

5. WYKONANIE ROBÓT

5.1. Ogólne zasady wykonania robót

Ogólne zasady wykonania robót podano w ST 0.00. „Wymagania ogólne” pkt 5.

5.2. Podłoże pod podbudowę z kruszywa

Przed wykonaniem podbudowy podłoże należy oczyścić ze wszelkich zanieczyszczeń oraz sprawdzić jego cechy geometryczne i zagęszczenie.

5.3. Wytyczenie podbudowy

Prace pomiarowe powinny być prowadzone w sposób umożliwiający wykonanie warstwy podbudowy zgodnie z dokumentacją projektową, z tolerancjami określonymi w niniejszej specyfikacji. Paliki lub szpilki do kontroli ukształtowania podbudowy powinny być wcześniej przygotowane, odpowiednio zamocowane i utrzymywane w czasie robót przez Wykonawcę.

Paliki lub szpilki powinny być ustawione w rzędach równoległych do osi ciągu pieszego lub w inny sposób zaakceptowany przez Inspektora/Kierownika projektu. Rozmieszczenie palików lub szpilek powinno umożliwiać naciągnięcie sznurków lub linek do wytyczenia robót i nie powinno być rzadsze niż co 10 m. Jeżeli warstwa mieszanki kruszywa stabilizowanego mechanicznie będzie układana w prowadnicach, to po wytyczeniu podbudowy należy ustawić na podłożu prowadnice w taki sposób, aby wyznaczały one ściśle linie krawędzi układanej warstwy według dokumentacji projektowej. Wysokość prowadnic powinna odpowiadać grubości warstwy mieszanki kruszywa stabilizowanego mechanicznie w stanie niezagęszczonym. Prowadnice powinny być ustawione stabilnie, w sposób wykluczający ich przesuwanie się pod wpływem oddziaływania maszyn użytych do wykonania warstwy.

5.4. Wytwarzanie mieszanki kruszywa

Mieszankę kruszywa o uziarnieniu zgodnym z projektowaną krzywą uziarnienia i wilgotności optymalnej należy wytwarzać w mieszarkach gwarantujących otrzymanie jednorodnej mieszanki, Ze względu na konieczność zapewnienia jednorodności materiału nie dopuszcza się wytwarzania mieszanki przez mieszanie poszczególnych frakcji na drodze.

Mieszanka po wyprodukowaniu powinna być od razu transportowana na miejsce wbudowania w sposób przeciwdziałający segregacji i nadmiernemu wysychaniu.

5.5. Wbudowanie i zagęszczanie kruszywa

Podbudowę należy wykonywać w warstwie o jednakowej grubości, takiej aby jej ostateczna grubość po zagęszczeniu była zgodna z dokumentacją projektową. Natychmiast po końcowym wyprofilowaniu warstwy kruszywa należy przystąpić do jej zagęszczania poprzez wałowanie. Ostateczna grubość układanej warstwy będzie ustalona na podstawie wyników uzyskanych na odcinku próbnym, zaakceptowanych przez Inspektora /Kierownika projektu. Zagęszczanie na podbudowach o przekroju daszkowym powinno rozpocząć się od krawędzi i przesuwac się pasami podłużnymi w stronę osi jezdni. W miejscach niedostępnych dla walców podbudowa powinna być zagęszczona zagęszczarkami płytowymi, małymi walcami wibracyjnymi lub ubijakami mechanicznymi.

Wilgotność kruszywa podczas zagęszczania powinna być równa wilgotności optymalnej. Materiał nadmiernie nawilgocony, powinien zostać osuszony przez mieszanie rozłożonej warstwy i napowietrzanie. Jeżeli wilgotność materiału jest niższa od optymalnej, materiał w rozłożonej warstwie powinien być zwilżony wodą i równomiernie wymieszany. Wilgotność przy zagęszczaniu powinna być równa wilgotności optymalnej z tolerancją +1 %, -2%.

5.6. Grubość warstwy

Przewiduje się wykonanie projektowanych grubości warstw .

5.7. Utrzymanie podbudowy

Jeżeli Wykonawca będzie wykorzystywał podbudowę do ruchu maszyn używanych przy innych robotach, to powinien naprawić wszelkie uszkodzenia podbudowy spowodowane przez ten ruch na własny koszt. Wykonawca zobowiązany jest do przeprowadzenia bieżących napraw podbudowy uszkodzonej wskutek oddziaływania czynników atmosferycznych, takich jak opady deszczu, śniegu i mroź.

6. KONTROLA JAKOŚCI ROBÓT

6.1. Ogólne zasady kontroli jakości robót

Ogólne zasady kontroli jakości robót podano w ST 0.00. „Wymagania ogólne” pkt6.

6.2. Badania przed przystąpieniem do robót

Przed przystąpieniem do robót Wykonawca, na wyraźne życzenie Inspektora /Kierownika projektu, jest zobowiązany wykonać badania kruszyw przeznaczonych do wykonania robót i przedstawić wyniki tych badań Inspektorowi /Kierownikowi projektu, w celu akceptacji materiałów. Badania te powinny obejmować właściwości kruszywa określone w punkcie 2 niniejszej ST. W czasie robót należy kontrolować :

- a) uziarnienie - powinno być zgodne z wymaganiami podanymi w pkt 2 . Próbki należy pobierać w sposób losowy, z rozłożonej warstwy, przed jej zagęszczeniem. Wyniki badań powinny być na bieżąco przekazywane Inspektorowi,
- b) zagęszczenie podbudowy - zagęszczenie każdej warstwy powinno odbywać się aż do osiągnięcia wymaganego wskaźnika zagęszczenia. Zagęszczenie podbudowy należy sprawdzać według BN-77/8931-12 lub BN-64/8931-02.

- c) właściwości kruszyw - powinny obejmować ocenę wszystkich właściwości określonych w pkt 2. Próbkę do badań pełnych powinny być pobierane przez Wykonawcę w sposób losowy w obecności Inspektora/Kierownika projektu.

6.3. Badania i pomiary cech geometrycznych i zagęszczenia podbudowy

6.3.1. Grubość warstwy

Dopuszczalne odchyłki od projektowanej grubości podbudowy nie powinny przekraczać + 10%, -15%.

6.3.2. Równość podbudowy

Nierówności podłużne i poprzeczne podbudowy należy mierzyć 4-metrową łata. Nierówności podbudowy nie powinny przekraczać 20 mm.

6.3.3. Spadki poprzeczne podbudowy

Spadki poprzeczne podbudowy powinny być zgodne z dokumentacją projektową z tolerancją ± 0.5 %.

6.3.4. Rzędne podbudowy

Różnice pomiędzy rzędnymi wykonanej podbudowy i rzędnymi projektowanymi nie powinny przekraczać +1cm i -2cm.

6.3.5. Ukształtowanie osi w planie

Oś podbudowy w planie nie może być przesunięta w stosunku do osi projektowanej o więcej niż ± 5 cm.

6.3.6. Szerokość podbudowy

Szerokość podbudowy nie może różnić się o więcej niż o +10cm , -5cm.

7. OBMIAR ROBÓT

7.1. Ogólne zasady obmiaru robót

Ogólne zasady obmiaru robót podano w ST 0.00 „Wymagania ogólne” pkt 7.

7.2. Jednostka obmiarowa

Jednostką obmiarowa jest 1 m² (metr kwadratowy) podbudowy z kruszywa łamanego stabilizowanego mechanicznie.

Obmiar warstwy podbudowy powinien być dokonany na budowie, po ułożeniu i zagęszczeniu. Obmiar odbywa się w obecności Inżyniera /Kierownika projektu i wymaga jego akceptacji. Obmiar nie powinien obejmować jakichkolwiek dodatkowo wykonanych powierzchni nie wykazanych w dokumentacji projektowej, z wyjątkiem powierzchni zaakceptowanych na piśmie przez Inżyniera/Kierownika projektu. Nadmierna grubość lub nadmierna powierzchnia podbudowy w stosunku do dokumentacji projektowej, wykonana bez pisemnego upoważnienia Inżyniera/Kierownika projektu, nie może stanowić podstawy do rozszczeń o dodatkową zapłatę.

8. ODBIÓR ROBÓT

8.1. Ogólne zasady odbioru robót

Ogólne zasady odbioru robót podano w ST 0.00 „Wymagania ogólne” pkt 8.

8.2. Sposób odbioru robót

Odbiór podbudowy jest dokonywany na zasadach odbioru robót zanikających i ulegających zakryciu. Odbiór podbudowy powinien być przeprowadzony w czasie umożliwiającym wykonanie ewentualnych napraw wadliwie wykonanej podbudowy bez hamowania postępu robót. Do odbioru Wykonawca przedstawia wszystkie wyniki pomiarów i badań z bieżącej kontroli materiałów i robót. Odbioru podbudowy dokonuje Inżynier/Kierownik projektu na podstawie wyników badań Wykonawcy i ewentualnych uzupełniających badań i pomiarów oraz oględzin warstwy. Inżynier/Kierownik projektu zleci Wykonawcy lub niezależnemu laboratorium przeprowadzenie uzupełniających badań i pomiarów wtedy, gdy:

- a) zakres ewentualnych badań Wykonawcy jest niezgodny ze specyfikacjami - koszty tych badań pokrywa Wykonawca;
- b) istnieją jakiegokolwiek wątpliwości co do jakości robót lub rzetelności badań Wykonawcy - koszty tych badań ponosi Wykonawca tylko w razie stwierdzenia usterek.

W przypadku stwierdzenia wad inżynier/Kierownik projektu ustali zakres wykonania robót poprawkowych lub poleci zerwanie i wymianę na nową wadliwie wykonanej warstwy, według zasad określonych w niniejszych specyfikacjach. Roboty poprawkowe lub zerwanie i wymianę na nową wadliwie wykonanej warstwy Wykonawca wykona na własny koszt w terminie ustalonym z Inżynierem .

9. PODSTAWA PŁATNOŚCI

9.1. Ogólne ustalenia dotyczące podstawy płatności

Ogólne ustalenia dotyczące podstawy płatności podano w ST 0.00 „Wymagania ogólne” pkt 9.

9.2. Cena wykonania robót

Cena wykonanej podbudowy i wzmocnienia podłoża nawierzchni obejmuje:

- prace pomiarowe i przygotowawcze,
- oznakowanie robót,
- sprawdzenie i ewentualną naprawę podłoża gruntowego,
- zakup materiałów, koszty badań kruszywa i wykonania receptury,
- dostarczenie składników i wyprodukowanie mieszanki na podstawie receptury,
- dostarczenie mieszanki na miejsce wbudowania,
- rozłożenie mieszanki, wyprofilowanie i zagęszczenie mieszanki,
- pielęgnacja wykonanych warstw,
- przeprowadzenie pomiarów i badań laboratoryjnych określonych w niniejszej specyfikacji,
- utrzymanie podbudowy i podłoża w czasie robót.

10. PRZEPISY ZWIĄZANE

- PN-B-04481 Grunty budowlane. Badania próbek gruntu
- PN-B-06714-12 Kruszywa mineralne. Badania. Oznaczanie zawartości zanieczyszczeń obcych
- 3. PN-B-06714-15 Kruszywa mineralne. Badania. Oznaczanie składu ziarnowego
- 4. PN-B-06714-16 Kruszywa mineralne, Badania. Oznaczanie kształtu ziaren.
- 5. PN-B-06714-17 Kruszywa mineralne. Badania. Oznaczanie wilgotności
- 6. PN-B-06714-18 Kruszywa mineralne. Badania. Oznaczanie nasiąkliwości
- 7. PN-B-06714-26 Kruszywa mineralne. Badania. Oznaczanie zawartości zanieczyszczeń organicznych
- 8. PN-B-11113 Kruszywa mineralne. Kruszywa naturalne do nawierzchni drogowych. Piasek
- 9. PN-B-11111 Kruszywa mineralne. Kruszywa naturalne do nawierzchni drogowych. Żwir i mieszanka
- 10. PN-B-11112 Kruszywa mineralne. Kruszywa łamane do nawierzchni drogowych
- 11. BN-77/8931-12 Oznaczanie wskaźnika zagęszczenia gruntu

ST 2.80. OBRZEŻA BETONOWE

GRUPA CPV 452

1. WSTEP

1.1. Przedmiot ST

Przedmiotem niniejszej szczegółowej specyfikacji technicznej (ST) są wymagania dotyczące wykonania i odbioru robót związanych z ustawieniem betonowego obrzeża chodnikowego **w ramach realizacji zadania p.n.**

Wymiana i adaptacja utwardzonych części terenu Domu Pomocy Społecznej w Wiśniowej Górze

1.2. Zakres stosowania ST

Szczegółowa specyfikacja techniczna (ST), stanowi dokument przetargowy i kontraktowy przy zlecaniu i realizacji robót.

1.3. Zakres robót objętych ST

Ustalenia zawarte w niniejszej specyfikacji dotyczą zasad prowadzenia robót związanych z ustawieniem betonowego obrzeża chodnikowego, w ramach wykonania układu komunikacyjnego nawierzchni boisk.

1.4. Określenia podstawowe

1.4.1. Obrzeża chodnikowe - prefabrykowane belki betonowe rozgraniczające jednostronnie lub dwustronnie ciągi komunikacyjne od terenów nie przeznaczonych do komunikacji.

1.4.2. Pozostałe określenia podstawowe są zgodne z obowiązującymi, odpowiednimi polskimi normami i definicjami podanymi w ST 0.00. „Wymagania ogólne” pkt 1,4.

1.5 Ogólne wymagania dotyczące robót

Ogólne wymagania dotyczące robót podano w ST 0.00. „Wymagania ogólne” .

2. MATERIAŁY

2.1. Ogólne wymagania dotyczące materiałów

Ogólne wymagania dotyczące materiałów, ich pozyskiwania i składowania podano w ST 0.00. „Wymagania ogólne” pkt 2.

2.2. Stosowane materiały

Materiałami stosowanymi są:

- obrzeża betonowe 20x6 odpowiadające wymaganiom BN-80/6775-04/04[9] i BN-80/6775-03/01[8],
- żwir lub piasek do wykonania ław,
- cement wg PN-B-19701[7],
- piasek do zapraw wg PN-B-06711 [3].

2.3. Betonowe obrzeża chodnikowe - klasyfikacja

W zależności od przekroju poprzecznego rozróżnia się dwa rodzaje obrzeży:

- obrzeże niskie - On,
- obrzeże wysokie - Ow.

W zależności od dopuszczalnych wielkości i liczby uszkodzeń oraz odchyłek wymiarowych obrzeża dzieli się na:

- gatunek 1 - G1,
- gatunek 2 - G2.

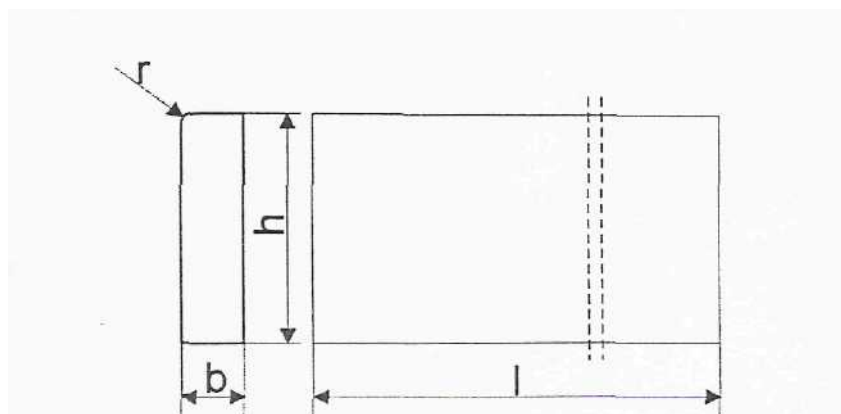
Przykład oznaczenia betonowego obrzeża chodnikowego niskiego (On) o wymiarach 6 X 20

x 75 cm gat. I: obrzeże On -1/6/20/75 BN-80/6775-03/04 [9].

2.4. Betonowe obrzeża chodnikowe -wymagania techniczne

2.4.1. Wymiary betonowych obrzeży chodnikowych

Kształt obrzeży betonowych przedstawiono na rysunku I, a wymiary podano w tab. 1.



Rysunek 1. Kształt betonowego obrzeża chodnikowego

Tablica 1. Wymiary obrzeży

Rodzaj obrzeża	Wymiary obrzeży [w cm]			
	I	B	H	r
On	75	6	20	3
	100	6	20	3
Ow	75	8	30	3
	90	8	24	3
	100	8	30	3

2.4.2. Dopuszczalne odchyłki wymiarów obrzeży

Dopuszczalne odchyłki wymiarów obrzeży podano w tablicy 2.

Tablica 2. Dopuszczalne odchyłki wymiarów obrzeży

Rodzaj wymiaru	Dopuszczalna odchyłka [w cm]	
	Gatunek 1	Gatunek 2
I	± 8	± 12
b,h	± 3	± 3

2.4.3. Dopuszczalne wady i uszkodzenia obrzeży

Powierzchnie obrzeży powinny być bez rys, pęknięć i ubytków betonu, o fakturze z formy lub zatartej. Krawędzie elementów powinny być równe i proste.

Dopuszczalne wady oraz uszkodzenia powierzchni i krawędzi elementów nie powinny przekraczać wartości podanych w tablicy 3.

Tablica 3. Dopuszczalne wady i uszkodzenia obrzeży

Rodzaj wad i uszkodzeń	Dopuszczalna wielkość wad i uszkodzeń	
	Gatunek 1	Gatunek 2
Wklęsłość lub wypukłość powierzchni i krawędzi	2	3

w mm			
Szczerby i uszkodzenia krawędzi i naroży	Ograniczających powierzchnie górne (ścieralne)	Niedopuszczalne	
	Ograniczających pozostałe powierzchnie;		
	Liczba, max	2	2
	Długość, mm, max	20	40
	Głębokość, mm, max	6	10

2.4.4. Składowanie

Betonowe obrzeża chodnikowe mogą być przechowywane na składowiskach otwartych, posegregowane według rodzajów i gatunków.

Betonowe obrzeża chodnikowe należy układać z zastosowaniem podkładek i przekładek drewnianych o wymiarach co najmniej: grubość 2,5 cm, szerokość 5 cm, długość minimum 5 cm większa niż szerokość obrzeża.

2.4.5. Beton i jego składniki

Do produkcji obrzeży należy stosować beton według PN-B-06250, klasy B25 i B30.

2.5. Materiały na ławę i do zaprawy

Żwir do wykonania ławy powinien odpowiadać wymaganiom PN-B-11111, a piasek - wymaganiom PN-B-11113.

3. SPRZĘT

3.1. Ogólne wymagania dotyczące sprzętu

Ogólne wymagania dotyczące sprzętu podano w ST 0.00. „Wymagania ogólne” pkt 3.

3.2. Sprzęt do ustawiania obrzeży

Roboty wykonuje się ręcznie przy zastosowaniu drobnego sprzętu pomocniczego.

4. TRANSPORT

4.1. Ogólne wymagania dotyczące transportu

Ogólne wymagania dotyczące transportu podano w ST 0.00. „Wymagania ogólne” pkt 4.

4.2. Transport obrzeży betonowych

Betonowe obrzeża chodnikowe mogą być przewożone dowolnymi środkami transportu po osiągnięciu przez beton wytrzymałości minimum 0,7 wytrzymałości projektowanej.

Obrzeża powinny być zabezpieczone przed przemieszczeniem się i uszkodzeniami w czasie transportu.

5. WYKONANIE ROBÓT

5.1. Ogólne zasady wykonania robót

Ogólne zasady wykonania robót podano w ST 0.00. „Wymagania ogólne” pkt 5.

5.2. Wykonanie koryta

Koryto pod podsypkę (ławę) należy wykonywać zgodnie z PN-B-06050. Wymiary wykopu powinny odpowiadać wymiarom ławy w planie z uwzględnieniem w szerokości dna wykopu ew. konstrukcji szalunku.

5.3. Podłoże lub podsypka (ława)

Podłoże pod ustawienie obrzeża może stanowić rodzimy grunt piaszczysty lub podsypka (ława) z betonu z oporem, z betonu, ze żwiru lub piasku. Podsypkę (ławę) wykonuje się przez ułożenie betonowej ławy, zasypanie koryta żwirem lub piaskiem i zagęszczenie z polewaniem wodą.

5.4. Ustawienie betonowych obrzeży chodnikowych

Betonowe obrzeża chodnikowe należy ustawiać na wykonanym podłożu w miejscu i ze światłem (odległością górnej powierzchni obrzeża od ciągu komunikacyjnego) zgodnym z ustaleniami dokumentacji projektowej.

Zewnętrzna ściana obrzeża powinna być obsypana piaskiem, żwirem lub miejscowym gruntem przepuszczalnym, starannie ubitym.

Spoiny nie powinny przekraczać szerokości 1 cm. Należy wypełnić je piaskiem lub zaprawą cementowo-piaskową w stosunku 1:2. Spoiny przed zalaniem należy oczyścić i zmyć wodą. Spoiny muszą być wypełnione całkowicie na pełną głębokość.

6. KONTROLA JAKOŚCI ROBÓT

6.1. Ogólne zasady kontroli jakości robót

Ogólne zasady kontroli jakości robót podano w ST 0.00. „Wymagania ogólne” pkt 6.

6.2. Badania przed przystąpieniem do robót

Przed przystąpieniem do robót Wykonawca powinien wykonać badania materiałów przeznaczonych do ustawienia betonowych obrzeży chodnikowych i przedstawić wyniki tych badań Inżynierowi/Kierownikowi projektu do akceptacji.

Sprawdzenie wyglądu zewnętrznego należy przeprowadzić na podstawie oględzin elementu przez pomiar i policzenie uszkodzeń występujących na powierzchniach i krawędziach elementu, zgodnie z wymaganiami tablicy 3. Pomiar długości i głębokości uszkodzeń należy wykonać za pomocą przymiaru stalowego lub suwmiarki z dokładnością do 1 mm, zgodnie z ustaleniami PN-B-10021.

Sprawdzenie kształtu i wymiarów elementów należy przeprowadzić z dokładnością do 1 mm przy użyciu suwmiarki oraz przymiaru stalowego lub taśmy, zgodnie z wymaganiami tablicy 1 i 2. Sprawdzenie kątów prostych w narożach elementów wykonuje się przez przyłożenie kątownika do badanego naroża i zmierzenia odchyłek z dokładnością do 1 mm.

Badania pozostałych materiałów powinny obejmować wszystkie właściwości określone w normach podanych dla odpowiednich materiałów wymienionych w pkt.2.

6.3. Badania w czasie robót

W czasie robót należy sprawdzać wykonanie:

- a) koryta pod podsypkę (ławę) - zgodnie z wymaganiami pkt 5.2,
- b) podłoża z rodzimego gruntu piaszczystego lub podsypki (ławy) ze żwiru lub piasku - zgodnie z wymaganiami pkt 5.3,
- c) ustawienia betonowego obrzeża chodnikowego - zgodnie z wymaganiami pkt 5.4, przy dopuszczalnych odchyleniach:
 - linii obrzeża w planie, które może wynosić ± 2 cm na każde 100 m długości obrzeża,
 - niwelety górnej płaszczyzny obrzeża, które może wynosić ± 1 cm na każde 100 m długości obrzeża,
 - wypełnienia spoin, sprawdzane co 10 metrów, które powinno wykazywać całkowite wypełnienie badanej spoiny na pełną głębokość.

7. OBMIAR ROBÓT

7.1. Ogólne zasady obmiaru robót

Ogólne zasady obmiaru robót podano w ST 0.00. „Wymagania ogólne” pkt 7.

7.2. Jednostka obmiarowa

Jednostką obmiarową jest m (metr) ustawionego betonowego obrzeża chodnikowego.

8. ODBIÓR ROBÓT

8.1. Ogólne zasady odbioru robót

Ogólne zasady odbioru robót podano w ST 0.00. „Wymagania ogólne” pkt 8.

Roboty uznaje się za wykonane zgodnie z dokumentacją projektową, niniejszą specyfikacją i wymaganiami Inspektora/Kierownika projektu, jeżeli wszystkie pomiary i badania z zachowaniem tolerancji wg pkt 6 dały wyniki pozytywne.

8.2. Odbiór robót zanikających i ulegających zakryciu

Odbiorowi robót zanikających i ulegających zakryciu podlegają:
wykonane koryto, - wykonana podsypka.

9. PODSTAWA PŁATNOŚCI

9.1. Ogólne ustalenia dotyczące podstawy płatności

Ogólne ustalenia dotyczące podstawy płatności podano w OST D-00.00. „Wymagania ogólne” pkt 9.

9.2. Cena wykonania robót

Cena wykonania robót związanych z ustawieniem betonowych obrzeży chodnikowych obejmuje:

- prace pomiarowe i roboty przygotowawcze
- wykonanie koryta,
- dostarczenie materiałów
- rozścielenie i ubicie podsypki,
- wykonanie ławy betonowej z oporem,
- ustawienie obrzeża,
- wypełnienie spoin,
- obsypanie zewnętrznej ściany obrzeża,
- wykonanie badań i pomiarów wymaganych w specyfikacji technicznej.

10. PRZEPISY ZWIĄZANE

Normy

1. PN-B-06050	Roboty budowlane
2. PN-B-06250	Beton zwykły
3. PN-B-06711	Kruszywo mineralne. Piasek do betonów i zapraw
4. PN-B-10021	Prefabrykaty budowlane z betonu. Metody pomiaru cech geometrycznych
5. PN-B-11111	Kruszywo mineralne. Kruszywa naturalne do nawierzchni drogowych. Żwir i mieszanka
6. PN-B-11113	Kruszywo mineralne. Kruszywa naturalne do nawierzchni drogowych. Piasek
7. PN-B-19701	Cement. Cement powszechnego użytku. Skład, wymagania i ocena zgodności
8. BN-80/6775-03/04	Prefabrykaty budowlane z betonu. Elementy nawierzchni dróg, ulic, parkingów i torowisk tramwajowych. Krawężniki i obrzeża.

ST 2.90. ROBOTY W ZAKRESIE NAWIERZCHNI

GRUPA CPV 452

I. WSTEP

1.1. Przedmiot ST

Przedmiotem niniejszej Specyfikacji Technicznej ST są wymagania dotyczące wykonania i odbioru robót polegających **na wykonaniu nawierzchni utwardzonych z kostki brukowej betonowej w ramach realizacji zadania p.n. Wymiana i adaptacja utwardzonych części terenu Domu Pomocy Społecznej w Wiśniowej Górze**

1.2. Zakres stosowania ST

Szczegółowa Specyfikacja Techniczna jest stosowana jako dokument przetargowy przy zleceniu i realizacji robót wymienionych w pkt. 1.1.

1.3. Zakres robót objętych ST

Roboty, których dotyczy specyfikacja, obejmują wszystkie czynności umożliwiające i mające na celu wykonanie nawierzchni chodnika z kostki brukowej betonowej.

1.4. Określenia podstawowe

Stosowane określenia podstawowe są zgodne z obowiązującymi, odpowiednimi polskimi normami oraz z określeniami podanymi w ST „Wymagania Ogólne”.

1.4.1. Betonowa kostka brukowa - prefabrykowany element budowlany, przeznaczony do budowy warstwy ścieralnej nawierzchni, wykonany metodą wibroprasowania z betonu nie zbrojonego nie barwionego lub barwionego, jedno- lub dwuwarstwowego, charakteryzujący się kształtem, który umożliwia wzajemne przystawanie elementów.

1.4.2. Krawężnik - prosty lub łukowy element budowlany oddzielający jezdnię od chodnika, charakteryzujący się stałym lub zmiennym przekrojem poprzecznym i długością nie większą niż 1,0m.

1.4.3. Ściek - umocnione zagłębienie, poniżej krawędzi jezdni, zbierające i odprowadzające wodę.

1.4.4. Obrzeże - element budowlany, oddzielający nawierzchnie chodników i ciągów pieszych od terenów nie przeznaczonych do komunikacji.

1.4.5. Spoina - odstęp pomiędzy przylegającymi elementami (kostkami) wypełniony określonymi materiałami wypełniającymi.

1.4.6. Szczelina dylatacyjna - odstęp dzielący duży fragment nawierzchni na sekcje w celu umożliwienia odkształceń temperaturowych, wypełniony określonymi materiałami wypełniającymi.

1.4.7. Pozostałe określenia podstawowe są zgodne z obowiązującymi, odpowiednimi polskimi normami i z definicjami podanymi w ST 0.00 „Wymagania ogólne” pkt 1.4.

1.5.Ogólne wymagania dotyczące robót

Wykonawca robót jest odpowiedzialny za jakość ich wykonania oraz za zgodność z dokumentacją projektów, ST i poleceniami Inspektora.

1.5.1.Wymogi formalne

Wykonanie robót polegającej na wykonaniu nawierzchni chodnika z kostki brukowej betonowej winno być zlecone przedsiębiorstwu mającemu właściwe doświadczenie w realizacji tego typu robót i gwarantującemu właściwą jakość wykonania.

1.5.2.Warunki organizacyjne

Przed przystąpieniem do robót wykonawcy oraz nadzór techniczny winny się dokładnie zaznajomić z całością dokumentacji technicznej.

Wszelkie ewentualne niejasności w sprawach dokumentacji należy wyjaśnić z autorami poszczególnych opracowań.

2.MATERIAŁY

2.1.Ogólne wymagania dotyczące materiałów

Ogólne wymagania dotyczące materiałów, ich pozyskiwania i składowania, podano w ST „Wymagania ogólne” pkt 2.

- betonowa kostka brukowa gr 8 cm
- kostka brukowa trapez z posypką mineralną gr 6 cm

2.2.Betonowa kostka brukowa

2.2.1. Klasyfikacja betonowych kostek brukowych-wymagania

1. odmianę:
 - a) kostka dwuwarstwowa (z betonu warstwy spodniej konstrukcyjnej i warstwy ścieralnej (górnej) zwykle barwionej grubości min. 4 mm,
2. barwę:
 - a) kostka kolorowa, z betonu barwionego, wzór (kształt) kostki: zgodny z kształtami określonymi przez producenta
 - wymiary, zgodne z wymiarami określonymi przez producenta, w zasadzie:
 - a) a) długość: od 140 mm do 280 mm,
 - b) b) szerokość: od 0,5 do 1,0 wymiaru długości, lecz nie mniej niż 100 mm,
 - c) c) grubość: 60mm lub 80mm

Pożądaną jest, aby wymiary kostek były dostosowane do sposobu układania i siatki spoin oraz umożliwiały wykonanie warstwy o szerokości 1,0 m lub 1,5 m bez konieczności przecinania elementów w trakcie ich wbudowywania w nawierzchnię. Kostki mogą być z wypustkami dystansowymi na powierzchniach bocznych oraz z ukosowanymi krawędziami górnymi.

2.2.2. Wymagania techniczne stawiane betonowym kostkom brukowym

Wymagania techniczne stawiane betonowym kostkom brukowym stosowanym na nawierzchniach dróg, ulic, chodników itp. określa PN-EN 1338 [2] w sposób przedstawiony w tablicy 1.

Tablica 1. Wymagania wobec betonowej kostki brukowej, ustalone w PN-EN 1338 [2] do stosowania na zewnętrznych nawierzchniach, mających kontakt z

solą odladzającą w warunkach mrozu

Lp.	Cecha	Załącznik normy	Wymaganie			
1	Kształt i wymiary					
1.1	Dopuszczalne odchyłki w mm od zadeklarowanych wymiarów kostki, grubości < 100 mm ≥ 100 mm	C	Długość ±2 ±3	Szerokość ±2 ±3	Grubość ±3 ±4	Różnica pomiędzy dwoma pomiarami grubości, tej samej kostki, powinna być ≤ 3 mm
1.2	Odchyłki płaskości i pofalowania (jeśli maksymalne wymiary kostki > 300 mm), przy długości pomiarowej 300 mm 400 mm	C	Maksymalna (w mm) wypukłość wklęsłość 1,5 1,5 1,0 2,0			
2	Właściwości fizyczne i mechaniczne					
2.1	Odporność na zamrażanie/rozmarzanie z udziałem soli odladzających (wg klasy 3, zał. D)	D	Ubytek masy po badaniu: wartość średnia ≤ 1,0 kg/m ² , przy czym każdy pojedynczy wynik < 1,5 kg/m			
2.2	Wytrzymałość na rozciąganie przy rozłupywaniu	F	Wytrzymałość charakterystyczna T _≥ 3,6 MPa. Każdy pojedynczy wynik ≥ 2,9 MPa i nie powinien wykazywać obciążenia niszczącego mniejszego niż 250 N/mm długości rozłupania			
2.3	Trwałość (ze względu na wytrzymałość)	F	Kostki mają zadawalającą trwałość (wytrzymałość) jeśli spełnione są wymagania pktu 2.2 oraz istnieje normalna konserwacja			
2.4	Odporność na ścieranie (wg klasy 3 oznaczenia H normy)	G i H	Pomiar wykonany na tarczy			
						Böhme, wg zał. H normy - badanie alternatywne
			≤ 23 mm			≤ 20 000 mm ³ /5000 mm ²
2.5	Odporność na poślizg/poślizgnięcie	I	a) jeśli górna powierzchnia kostki nie była szlifowana lub polerowana - zadawalająca odporność, b) jeśli wyjątkowo wymaga się podania wartości odporności na poślizg/poślizgnięcie - należy zadeklarować minimalną jej wartość pomierzoną wg zał. I normy (wahadłowym przyrządem do badania tarcia)			
3	Aspekty wizualne					
3.1	Wygląd	J	a) górna powierzchnia kostki nie powinna mieć rys i odprysków, b) nie dopuszcza się rozwarstwień w kostkach dwuwarstwowych, c) ewentualne wykwyty nie są uważane za istotne			

3.2	Tekstura Zabarwienie (barwiona może być warstwa ścieralna lub cały element)	J	a) kostki z powierzchnią o specjalnej teksturze - producent powinien opisać rodzaj tekstury, b) tekstura lub zabarwienie kostki powinny być porównane z próbką producenta, zatwierdzoną przez odbiorcę, c) ewentualne różnice w jednolitości tekstury lub zabarwienia, spowodowane nieuniknionymi zmianami we właściwościach surowców i zmianach warunków twardnienia nie są uważane za istotne
3.3			

Kostki kolorowe powinny być barwione substancjami odpornymi na działanie czynników atmosferycznych, światła (w tym promieniowania UV) i silnych alkaliów (m.in. cementu, który przy wypełnieniu spoin zaprawą cementowo-piaskową nie może odbarwiać kostek). Zaleca się stosowanie środków stabilnie barwiących zaczyn cementowy w kostce, np. tlenki żelaza, tlenek chromu, tlenek tytanu, tlenek kobaltowo-glinowy (nie należy stosować do barwienia: sadz i barwników organicznych).

2.2.3. Składowanie kostek

Kostkę zaleca się pakować na paletach. Palety z kostką mogą być składowane na otwartej przestrzeni, przy czym podłoże powinno być wyrównane i odwodnione.

2.3. Materiały na podsypkę i do wypełnienia spoin oraz szczelin w nawierzchni

- a) na podsypkę cementowo-piaskową pod nawierzchnię
 - mieszankę cementu i piasku w stosunku 1:4 z piasku naturalnego spełniającego wymagania dla gatunku 1 wg PN-B-11113 [4], cementu powszechnego użytku spełniającego wymagania PN-EN 197-1 [1] i wody odmiany 1 odpowiadającej wymaganiom PN-88/B-32250 [5],
- b) do wypełniania spoin
 - piasek naturalny spełniający wymagania PN-B-11113 [4] gatunku 2 lub 3,
 - piasek łamany(0,075H-2)mmwgPN-B-11112 [3],

2.4. Krawężniki, obrzeża i ścieki

- a) krawężniki betonowe
- b) obrzeża betonowe

2.5. Materiały do podbudowy ułożonej pod nawierzchnią z betonowej kostki brukowej

- a) pod chodniki 10cm pospółki
- b) pod wjazd 20cm tłucznia

3. SPRZĘT

3.1. Ogólne wymagania dotyczące sprzętu

Ogólne wymagania dotyczące sprzętu podano w ST „Wymagania ogólne” pkt 3.

3.2. Sprzęt do wykonania nawierzchni

Układanie betonowej kostki brukowej może odbywać

- się:
- a) ręcznie, zwłaszcza na małych powierzchniach,
 - c) mechanicznie przy zastosowaniu urządzeń układających (układarek),
 - d) Do przycinania kostek można stosować specjalne narzędzia tnące (np. przycinarki, szlifierki z tarczą).
 - e) Do zagęszczania nawierzchni z kostki należy stosować zagęszczarki wibracyjne (płytkowe) z wykładziną elastomerową, chroniące kostki przed ścieraniem i wykruszaniem naroży.
 - f) Do wytwarzania podsypki cementowo-piaskowej i zapraw należy stosować betoniarki.

4. TRANSPORT

4.1. Ogólne wymagania dotyczące transportu

Ogólne wymagania dotyczące transportu podano w ST „Wymagania ogólne” pkt 4.

4.2. Transport materiałów do wykonania nawierzchni

Betonowe kostki brukowe mogą być przewożone na paletach - dowolnymi środkami transportowymi po osiągnięciu przez beton wytrzymałości na ściskanie co najmniej 15 MPa. Kostki w trakcie transportu powinny być zabezpieczone przed przemieszczaniem się i uszkodzeniem.

5. WYKONANIE ROBÓT

5.1. Ogólne zasady wykonania robót

Ogólne zasady wykonania robót podano w ST „Wymagania ogólne” pkt 5.

5.2. Podłoże i koryto

Grunty podłoża powinny być niewysadzinowe, jednorodne i nośne oraz zabezpieczone przed nadmiernym zawilgoceniem i ujemnymi skutkami przemarzania, zgodnie z dokumentacją projektową.

Koryto pod podbudowę lub nawierzchnię powinno być wyprofilowane zgodnie z projektowanymi spadkami

Koryto musi mieć skuteczne odwodnienie, zgodnie z dokumentacją projektową

5.3. Konstrukcja nawierzchni

Podstawowe czynności przy wykonywaniu nawierzchni, z występowaniem podbudowy, podsypki cementowo-piaskowej i wypełnieniem spoin zaprawą cementowo-piaskową, obejmują:

- wykonanie podbudowy,
- wykonanie obramowania nawierzchni (z krawężników, obrzeży i ew. ścieków),
- przygotowanie i rozścielenie podsypki cementowo-piaskowej,
- ułożenie kostek z ubiciem,
- zasypka spoin piaskiem
- wypełnienie szczelin dylatacyjnych,
- pielęgnowanie nawierzchni i oddanie jej do ruchu.

5.4. Podbudowa

Rodzaj podbudowy przewidzianej do wykonania pod warstwą betonowej kostki brukowej powinien być zgodny z dokumentacją projektową.

5.5. Obramowanie nawierzchni

Krawężniki i obrzeża zaleca się ustawiać przed przystąpieniem do układania nawierzchni z kostki. Przed ich ustawieniem, pożądane jest ułożenie pojedynczego rzędu kostek w celu ustalenia szerokości nawierzchni i prawidłowej lokalizacji krawężników lub obrzeży.

5.6. Podsypka

Grubość podsypki powinna wynosić po zagęszczeniu 3÷5 cm, a wymagania dla materiałów na podsypkę powinny być zgodne z pkt 2.3. Dopuszczalne odchyłki od zaprojektowanej grubości podsypki nie powinny przekraczać ± 1 cm.

Podsypkę cementowo-piaskową przygotowuje się w betoniarkach, a następnie rozściela się na uprzednio zwilżonej podbudowie, przy zachowaniu:

- współczynnika wodnocementowego od 0,25 do 0,35,
- wytrzymałości na ściskanie nie mniejszej niż R7 = 10 MPa, R28 = 14 MPa.

W praktyce, wilgotność układanej podsypki powinna być taka, aby po ściśnięciu podsypki w dłoni podsypka nie rozsypywała się i nie było na dłoni śladów wody, a po naciśnięciu palcami podsypka rozsypywała się. Rozścielenie podsypki cementowo-piaskowej powinno wyprzedzać układanie nawierzchni z kostek od 3 do 4 m. Rozścielona podsypka powinna być wyprofilowana i zagęszczona w stanie wilgotnym, lekkimi walcami (np. ręcznymi) lub zagęszczarkami wibracyjnymi.

Jeśli podsypka jest wykonana z suchej zaprawy cementowo-piaskowej to po zawałowaniu nawierzchni należy ją poleć wodą w takiej ilości, aby woda zwilżyła całą grubość

podsyпки. Rozścielenie podsyпки z suchej zaprawy może wyprzedzać układanie nawierzchni z kostek o około 20 m.

Całkowite ubicie nawierzchni i wypełnienie spoin zaprawą musi być zakończone przed rozpoczęciem wiązania cementu w podsyppce.

5.7. Układanie nawierzchni z betonowych kostek brukowych

5.7.1. Ułożenie nawierzchni z kostek

Warstwa nawierzchni z kostki powinna być wykonana z elementów o jednakowej grubości. Na większym fragmencie robót zaleca się stosować kostki dostarczone w tej samej partii materiału, w której niedopuszczalne są różne odcienie wybranego koloru kostki. Układanie kostki można wykonywać ręcznie lub mechanicznie.

Układanie ręczne zaleca się wykonywać na mniejszych powierzchniach, zwłaszcza skomplikowanych pod względem kształtu lub wymagających kompozycji kolorystycznej układanych deseni oraz różnych wymiarów i kształtów kostek. Układanie kostek powinni wykonywać przyuczeni brukarze. Układanie mechaniczne zaleca się wykonywać na dużych powierzchniach o prostym kształcie, tak aby układarka mogła przenosić z palety warstwę kształtek na miejsce ich ułożenia z wymaganą dokładnością. Kostka do układania mechanicznego nie może mieć dużych odchyłek wymiarowych i musi być odpowiednio przygotowana przez producenta, tj. ułożona na palecie w odpowiedni wzór, bez dołożenia połówek i dziewiątek, przy czym każda warstwa na palecie musi być dobrze przesypana bardzo drobnym piaskiem, by kostki nie przywierały do siebie. Układanie mechaniczne zawsze musi być wsparte pracą brukarzy, którzy uzupełniają przerwy, wyrabiają łuki, dokładają kostki w okolicach studzienek i krawężników.

Kostkę układa się około 1,5 cm wyżej od projektowanej niwelety, ponieważ po procesie ubijania podsyppka zagęszcza się.

Powierzchnia kostek położonych obok urządzeń infrastruktury technicznej (np. studzienek, włazów itp.) powinna trwale wystawać od 3 mm do 5 mm powyżej powierzchni tych urządzeń oraz od 3 mm do 10 mm powyżej korytek ściekowych (ścieków). Do uzupełnienia przestrzeni przy krawężnikach, obrzeżach i studzienkach można używać elementy kostkowe wykończeniowe w postaci tzw. połówek i dziewiątek, mających wszystkie krawędzie równe i odpowiednio fazowane. W przypadku potrzeby kształtek o nietypowych wymiarach, wolną przestrzeń uzupełnia się kostką ciętą, przycinaną na budowie specjalnymi narzędziami tnącymi (przycinarkami, szlifierkami z tarczą itp.). Dzienną działkę roboczą nawierzchni na podsyppce cementowo-piaskowej zaleca się zakończyć prowizorycznie około półmetrowym pasem nawierzchni na podsyppce piaskowej w celu wytworzenia oporu dla ubicia kostki ułożonej na stałe. Przed dalszym wznowieniem robót, prowizorycznie ułożoną nawierzchnię na podsyppce piaskowej należy rozebrać i usunąć wraz z podsyppką.

5.7.2. Ubicie nawierzchni z kostek. Ubicie nawierzchni należy przeprowadzić za pomocą zagęszczarki wibracyjnej (płytovej) z osłoną z tworzywa sztucznego. Do ubicia nawierzchni nie wolno używać walca.

Ubijanie nawierzchni należy prowadzić od krawędzi powierzchni w kierunku jej środka i jednocześnie w kierunku poprzecznym kształtek. Ewentualne nierówności powierzchniowe mogą być zlikwidowane przez ubijanie w kierunku wzdłużnym kostki.

Po ubiciu nawierzchni wszystkie kostki uszkodzone (np. pęknięte) należy wymienić na kostki całe.

5.7.3. Spoiny. Szerokość spoin pomiędzy betonowymi kostkami brukowymi powinna wynosić od 3 mm do 5 mm. W przypadku stosowania prostopadłościennych kostek brukowych zaleca się aby osie spoin pomiędzy dłuższymi bokami tych kostek tworzyły z osią drogi kąt 45°, a wierzchołek utworzonego kąta prostego pomiędzy spoinami miał kierunek odwrotny do kierunku spadku podłużnego nawierzchni.

Po ułożeniu kostek, spoiny należy wypełnić piaskiem.

5.8. Pielęgnacja nawierzchni i oddanie jej dla ruchu

Nawierzchnię na podsyppce piaskowej ze spoinami wypełnionymi piaskiem można oddać do użytku bezpośrednio po jej wykonaniu.

Nawierzchnię na podsypce cementowo-piaskowej ze spoinami wypełnionymi zaprawą cementowo-piaskową, po jej wykonaniu należy przykryć warstwą wilgotnego piasku o grubościom 3,0 do 4,0 cm i utrzymywać ją w stanie wilgotnym przez 7 do 10 dni.

Po upływie od 2 tygodni (przy temperaturze średniej otoczenia nie niższej niż 15°C) do 3 tygodni (w porze chłodniejszej) nawierzchnię należy oczyścić z piasku i można oddać do użytku.

6. KONTROLA JAKOŚCI ROBÓT

6.1. Ogólne zasady kontroli jakości robót

Ogólne zasady kontroli jakości robót podano w ST „Wymagania ogólne” pkt 6.

6.2. Badania w czasie robót

Częstotliwość oraz zakres badań i pomiarów w czasie robót nawierzchniowych z kostki podaje tablica 2.

Tablica 2. Częstotliwość oraz zakres badań i pomiarów w czasie robót

Lp.	Wyszczególnienie badań i pomiarów	Częstotliwość badań	Wartości dopuszczalne
1	Sprawdzenie podłoża i koryta	Wg OST D-04.01.01 [10]	
2	Sprawdzenie ew. podbudowy	Wg OST, norm, wytycznych, wymienionych w pktcie 5.4	
3	Sprawdzenie obramowania nawierzchni	wg OST D-08.01.01a [17]; D-08.01.02 [18]; D-08.03.01 [19]; D-08.05.00 [20]	
4	Sprawdzenie podsypki (przymiarem liniowym lub metodą niwelacji)	Bieżąca kontrola w 10 punktach dziennej działki roboczej: grubości, spadków i cech konstrukcyjnych w porównaniu z dokumentacją projektową i specyfikacją	Wg pktu 5.6; odchyłki od projektowanej grubości ± 1 cm
5	Badania wykonywania kostki nawierzchni z		
	a) zgodność z dokumentacją projektową	Sukcesywnie na każdej działce roboczej	-
	b) położenie osi w planie (sprawdzone geodezyjnie)	Co 100 m i we wszystkich punktach charakterystycznych	Przesunięcie od osi projektowanej do 2 cm
	c) rzędne wysokościowe (pomierzone instrumentem pomiarowym)	Co 25 m w osi i przy krawędziach oraz we wszystkich punktach charakterystycznych	Odchylenia: +1 cm; -2 cm
	d) równość w profilu podłużnym (wg BN-68/8931-04 [8] łąką czterometrową)	Jw.	Nierówności do 8 mm
	e) równość w przekroju poprzecznym (sprawdzona łąką profilową z poziomnicą i pomiarze prześwitu klinem cechowanym oraz przymiarem liniowym względnie metodą niwelacji)	Jw.	Prześwity między łąką a powierzchnią do 8 mm
	f) spadki poprzeczne (sprawdzone metodą niwelacji)	Jw.	Odchyłki od dokumentacji projektowej do 0,3%
	g) szerokość nawierzchni	Jw.	Odchyłki od

(sprawdzona przyziarem liniowym)		szerokości projektowanej do ± 5 cm
h) szerokość i głębokość wypełnienia spoin i szczelin (ogłędziny i pomiar przyziarem liniowym po wykruszeniu dług. 10 cm)	W 20 punktach charakterystycznych dziennej działki roboczej	Wg pktu 5.7.5
i) sprawdzenie koloru kostek i desenia ich ułożenia	Kontrola bieżąca	Wg dokumentacji projektowej lub decyzji Inżyniera

6.3. Badania wykonanych robót

Zakres badań i pomiarów wykonanej nawierzchni z betonowej kostki brukowej podano w tablicy 3.

Tablica 3. Badania i pomiary po ukończeniu budowy nawierzchni

Lp.	Wyszczególnienie badań i pomiarów	Sposób sprawdzenia
1	Sprawdzenie wyglądu zewnętrznego nawierzchni, krawężników, obrzeży, ścieków	Wizualne sprawdzenie jednorodności wyglądu, prawidłowości desenia, kolorów kostek, spękań, plam, deformacji, wykruszeń, spoin i szczelin
2	Badanie położenia osi nawierzchni w planie	Geodezyjne sprawdzenie położenia osi co 25 m i w punktach charakterystycznych (dopuszczalne przesunięcia wg tab. 2, lp. 5b)
3	Rzędne wysokościowe, równość podłużna i poprzeczna, spadki poprzeczne i szerokość	Co 25 m i we wszystkich punktach charakterystycznych (wg metod i dopuszczalnych wartości podanych w tab. 2, lp. od 5c do 5g)
4	Rozmieszczenie i szerokość spoin i szczelin w nawierzchni, pomiędzy krawężnikami, obrzeżami, ściekami oraz wypełnienie spoin i szczelin	Wg pktu 5.5 i 5.7.5

7. OBMIAR ROBOT

Jednostką obmiarową jest 1m^2 warstwy nawierzchni.

8. ODBIÓR TECHNICZNY ROBOT

8.1. Odbiór materiałów.

Odbiór materiałów powinien być dokonany bezpośrednio po ich dostarczeniu na budowę. Odbiór ten powinien obejmować sprawdzenie ich właściwości technicznych zgodnie z wymaganiami odpowiednich norm przedmiotowych, aprobat technicznych, dokumentacji i innych dokumentów odniesienia.

8.2. Odbiór międzyfazowy

Odbiór międzyfazowy robót powinien obejmować wydzielone fazy prac, odbiór międzyfazowy powinien obejmować:

- sprawdzenie przygotowania podłoża,
- sprawdzenie grubości poszczególnych warstw podczas wykonywania w kilku

różnych miejscach.

Ze wszystkich czynności wykonanych i przeprowadzonych na etapie odbiorów międzyfazowych należy sporządzić protokół.

8.3. Odbiór końcowy.

Odbiór końcowy robót zewnętrznych obejmuje:

- sprawdzenie zgodności wykonania z dokumentacją projektową, umową, niniejszą specyfikacją, sprawdzenia należy dokonać na podstawie oględzin i pomiarów oraz podstawie protokołów odbiorów międzyfazowych i zapisów w dzienniku budowy,
- sprawdzenie jakości i prawidłowości użytych materiałów na podstawie protokołu odbioru materiałów,
- sprawdzenia prawidłowości przygotowania podłoża przeprowadzić na podstawie zapisów w dzienniku budowy i protokołów odbiorów międzyfazowych,
- sprawdzenie prawidłowości wykonania zewnętrznych powinno być dokonane po uzyskaniu przez wykonane elementy pełnych właściwości techniczno-użytkowych i powinno obejmować: badanie wyglądu zewnętrznego - badanie należy przez ocenę wzrokową, sprawdzenie połączenia z podkładem, sprawdzenie grubości poszczególnych warstw należy wykonać na podstawie zapisów w dzienniku budowy i odbiorów międzyfazowych.

9. PODSTAWA PŁATNOŚCI

Wykonane w/w roboty wg obmiaru są płatne na podstawie ceny jednostkowej, która uwzględnia odpowiednio:

- roboty przygotowawcze,
- zakup i dostarczenie materiałów,
- wykonanie poszczególnych warstw,
- pielęgnacja,
- uprzątnięcie terenu robót.

10 PRZEPISY ZWIĄZANE

Normy

PN-EN 197 - 1 Cement. Skład, wymagania i kryteria zgodności dla cementu powszechnego użytku.

PN-S-04001:1967 Drogi samochodowe. Metody badań nawierzchni drogowych i nawierzchni bitumicznych.

PN-B-06261 Nieniszczące badania konstrukcji z betonu. Metoda ultradźwiękowa badania wytrzymałości betonu na ściskanie. PN – 60/B-11100 Kostka brukowa

PN-EN 1338:2005 Betonowe kostki brukowe. Wymagania i metody badań

PN-B-11112:1996 Kruszywa mineralne. Kruszywa łamane do nawierzchni

- drogowych
- PN-B-11113:1996 Kruszywa mineralne. Kruszywa naturalne do Nawierzchni drogowych; piasek
- PN-88 B/32250 Materiały budowlane. Woda do betonów i zapraw
- BN-88/6731-08 Cement. Transport i przechowywanie
- BN-64/8931-01 Drogi samochodowe. Oznaczenie wskaźnika piaskowego
- BN-68/8931-04 Drogi samochodowe. Pomiar równości nawierzchni planografem i łąką.
- BN – 80/6775 – 03/02 Prefabrykaty budowlane z betonu. Elementy nawierzchni dróg i ulic, parkingów. Płyty chodnikowe.
- PN – 74 S – 96017 Nawierzchnie z płyt betonowych i kamienno – betonowych.
- PN-B-06714/00 Kruszywa mineralne. Postanowienia ogólne.
- PN-EN 13863-1 (U) Nawierzchnie betonowe